



§ 73

Maa-aineslupa Konepalvelu Kylmäluoma Oy Alanokat, Rovaniemi

ROIDno-2025-4672

Valmistelija / lisätiedot:

Carita Lallukka, ympäristötarkastaja, carita.lallukka@rovaniemi.fi

Liitteet

- 1 Lupapäätös
- 2 Lupahakemus
- 3 Lausunnot
- 4 Muistutus
- 5 Vastine

Konepalvelu Kylmäluoma Oy on hakenut maa-aineslupaa Rovaniemen kaupungin Narkaukseen tilalle Petäjäkangas RN:o 698-402-53-29 (Alanokan sora-alue). Luvan hakijalla on maanomistajan suostumus hakemuksen mukaiselle toiminnalle. Toiminta-alueen koordinaatit N7358079 ja E464706 (ETRS TM-35). Hakemuksen mukainen uusi sora-alue sijaitsee Rovaniemen kaupungin keskustasta noin 30 km kaakkoon ja Narkauksesta noin 7,6 km koilliseen. Kulkuyhteys alueelle tapahtuu Jokelantieltä kääntyvän Mustonojan yksityistien ja tilusteiden kautta. Lähimmät lomarakennukset sijaitsevat noin 250-500 m etäisyydellä ja lähin asuinrakennus noin 1,4 km etäisyydellä lupa-alueelta. Hakemuksen mukaiset alueet eivät sijoitu pohjavesialueelle. Tilan kaakkoiskulmasta pieni osa kuuluu 1-luokan Kampsavaaran pohjavesialueeseen (12699159 V) ja ottamisalueilta pohjavesialueelle on noin 500-700 m. Lähimmät vesistöt ovat Kampsajärvi noin 860 m etäisyydellä ja Kampsajoki noin 230 m etäisyydellä. Lähin suojelualue sijaitsee noin 1,2 km etäisyydellä luoteessa sekä lähin metsälain mukainen kohde noin 300 m etäisyydellä idässä. Lähimmät muinaismuistolain mukaiset kohteet sijaitsevat samalla tilalla, mutta eivät sijoitu ottamisalueelle. Narkauksen paliskunnan poroaita sijaitsee noin 900 m etäisyydellä kaakossa. Alueella ei ole kuntatason kaavoja. Rovaniemen ja Itä-Lapin maakuntakaavassa alue on merkitty maa- ja metsätalousvaltaiseksi alueeksi (M).

Lupaa haetaan kymmenen (10) vuoden aikana toteutettavalle yhteensä 40 000 m³ suuruiselle maa-aineksen otolle. Hakemuksen mukaisen toiminta-alueen pinta-ala on yhteensä noin 3,5 ha, (ottamisalueet: 1: 1,2 ja 2: 1,3 ha ja tukitoiminta- ja varastoaluealueet: 1,0 ha). Alimmat suunnitellut ottamistasot on 1: +138.00 ja 2: +133.00 (N2000). ja alueiden ottamissyvyys 0-8 m. Alueelta otettava maa-aines käytetään Rovaniemen alueen infran rakentamiseen ja kunnossapitoon.

Lupahakemus on kuulutettu Rovaniemen kaupungin julkisella ilmoitustaululla 27.2.-7.4.2026. Luvan hakija on pyytänyt lausunnot museoviranomaiselta sekä paikalliselta paliskunnalta. Lausunnot on huomioitu lupahakemuksessa. Hakemuksesta jätettiin yksi (1) muistutus. Luvan hakija on antanut vastineensa muistutukseen.

Päätöksen peruste:

Ottamistoiminta ei aiheuta kauniin maisemankuvan turmeltumista eikä luonnon merkittävien kauneusarvojen tai erikoisten luonnonesiintymien tuhoutumista.

Alueella ei ole havaittu merkittäviä luontoarvoja, joten maa-ainestenotto ei aiheuta huomattavia tai laajalle ulottuvia vahingollisia muutoksia luonnonolosuhteissa.

Ottamisalueen läheisyyteen sijoittuu muinaismuistokohteita. Museoviranomaisen lausunnon mukaan luvan myöntämiselle ei ole muinaismuistolain (295/1963) mukaista estettä sillä edellytyksellä, että parannettava tie ei parannuksen yhteydessä levene nykyisestä leveydestään ja että pyyntikuopat tulee merkitä maastoon ennen tien parantamistoimien aloittamista.

Ottamisalueen läheisyyteen ei sijoitu valtakunnallisesti tai maakunnallisesti arvokkaita maisema-alueita eikä valtakunnallisesti merkittäviä rakennettua kulttuuriympäristöä eikä alueella tai sen läheisyydessä ole inventoitu arvokkaita perinnemaisemakohteita.

Alueella ei ole luonnonsuojelulain, uhanalaisten lajien eikä luontodirektiivin eläin- ja kasvilajien havaintopaikkoja. Lupa-alueelta noin 300 m etäisyydellä on metsälain mukainen kohde sekä lähde, joihin ottamistoiminnalla ei ole vaikutusta.

Alue ei sijaitse 1 tai 2 luokan pohjavesialueella. Lupapäätöksessä on annettu määräykset suokerroksesta pohjaveteen sekä polttoaineiden käsittelystä. Toiminnasta ei siten aiheudu pohjaveden laadun tai antoisuuden vaarantumista.

Alueella ei ole kuntatason kaavoja. Rovaniemen ja Itä-Lapin maakuntakaavassa alue on maa- ja metsätalousvaltaista aluetta (M).

Alue ei sijoitu rantavyöhykkeelle.

Ottamisen vahingollinen vaikutus luontoon ja maisemankuvaan jää mahdollisimman vähäiseksi, kun ottaminen toteutetaan ottamissuunnitelman ja lupamääräysten mukaisesti.

Kun toiminnassa noudatetaan ottamissuunnitelmassa esitettyä ja lupamääräyksissä vaadittuja suojaustoimia ei ottotoiminta aiheuta vaaraa asukkaille tai ympäristölle.

Maa-ainesten ottaminen ei ole ristiriidassa maa-ainelain 6 §:ssä säädettyjen luvan myöntämisen edellytysten kanssa.

Lupa toiminnan aloittamiselle myönnetään. Lupaviranomainen katsoo, ettei aloitusluvan myöntäminen tee muutoksenhakua hyödyttömäksi. Hakemuksen mukainen alue ei ole täysin luonnontilaista eikä toiminta sijoitu tärkeälle pohjavesialueelle. Alueelta otettavalle maa-ainekselle on tarvetta Rovaniemen alueen rakentamisessa.

Ympäristötarkastajan ehdotus:

Ympäristölautakunta myöntää Konepalvelu Kylmäluoma Oy:lle maa-ainesluvan liitteen 1 mukaisesti. Samalla myönnetään lupa aloittaa toiminta päätöksessä määrättyä vakuutta vastaan mahdollisesta muutoksenhausta huolimatta.

Päätöksentekoon osallistuvat kunnat: Rovaniemi

Ehdotus

Esittelijä: Hannu Kangas, johtava rakennustarkastaja

Esittelijän kokouksessa antama esitys: Ympäristölautakunta päättää ympäristötarkastajan ehdotuksen mukaisesti.



Päätös

Ympäristölautakunta kuuli asiassa johtava ympäristötarkastaja Tarja Bergmania.

Ympäristölautakunta päätti yksimielisesti, että asia voidaan päättää esittelijän kokouksessa antaman esityksen pohjalta.

Ympäristölautakunta päätti yksimielisesti esittelijän esityksen mukaisesti.

Tiedoksi

Hakija, Lupa- ja valvontavirasto, muistuttaja, Rovaniemen kaupungin ympäristönsuojeluviranomainen



Päätöspöytäkirja pidetään yleisesti nähtävänä Rovaniemen kaupungin verkkosivuilla 3.6.2026 alkaen.

Otteen oikeaksi todistaa

Rovaniemi
03.06.2026

Saija Alamattila-Mourujärvi
hallintosihteeri

Tiedoksianto asianosaiselle

Päätös on lähetetty sähköpostilla sekä Suomi.fi palvelulla 3.6.2026



Hallintovalitus

§73

Hallintovalitus

VALITUSOSOITUS

Tähän päätökseen haetaan muutosta hallintovalituksella.

Valitusoikeus

Tähän päätökseen saa hakea muutosta se, johon päätös on kohdistettu tai jonka oikeuteen, velvollisuuteen tai etuun päätös välittömästi vaikuttaa ja se, jonka valitusoikeudesta laissa erikseen säädetään. Viranomaisen saa hakea muutosta valittamalla myös, jos valittaminen on tarpeen viranomaisen valvottavana olevan yleisen edun vuoksi.

Valitusaika

Valitus on tehtävä 30 päivän kuluessa päätöksen tiedoksisaannista.

Päätöksen tiedoksisaannin katsotaan tapahtuneen seitsemäntenä päivänä siitä, kun päätös on julkaistu viranomaisen verkkosivuilla. Päätöksen julkaisupäivä on merkitty päätösasiakirjaan.

Valitus on toimitettava valitusviranomaiselle viimeistään valitusajan viimeisenä päivänä ennen valitusviranomaisen aukioloajan päättymistä. Sähköisesti toimitetun valituksen katsotaan kuitenkin saapuneen määräajassa, jos asiakirja saapuu viimeistään määräajan viimeisen päivän aikana ja se on viranomaisen käytettävissä siten, että viestiä voidaan käsitellä.

Tiedoksisaantipäivää ei lueta valitusaikaan. Jos valitusajan viimeinen päivä on pyhäpäivä, itsenäisyyspäivä, vapunpäivä, joulukuun tai juhannusaatto tai arkilauantai, saa valituksen tehdä ensimmäisenä arkipäivänä sen jälkeen.

Valitusviranomainen

Viranomaisen, jolle valitus tehdään, on Pohjois-Suomen hallinto-oikeus.

Valitus hallinto-oikeudelle tehdään ensisijaisesti hallinto- ja erityistuomioistuinten asiointipalvelussa osoitteessa <https://asiointi.oikeus.fi/hallintotuomioistuimet/#/>.

Valitus voidaan toimittaa myös postitse tai sähköpostitse:

Postiosoite: PL 189, 90101 Oulu

Käyntiosoite: Torikatu 34-40, Oulu

Sähköpostiosoite: pohjois-suomi.hao(at)oikeus.fi

Puhelinnumero: 029 564 2800 (vaihe)

Asiakaspalvelu avoinna: ma - pe kello 8.00 – 16.15

Valituksen muoto ja sisältö

Valitus on tehtävä kirjallisesti. Hallinto-oikeudelle valitus tehdään ensisijaisesti hallinto- ja erityistuomioistuinten asiointipalvelua käyttäen. Myös muu sähköinen asiakirja täyttää vaatimuksen kirjallisesta muodosta.

Valituksessa on ilmoitettava:



- 1) päätös, johon haetaan muutosta (valituksen kohteena oleva päätös);
- 2) miltä kohdin päätökseen haetaan muutosta ja mitä muutoksia siihen vaaditaan tehtäväksi (vaatimukset);
- 3) vaatimusten perustelut;
- 4) mihin valitusoikeus perustuu, jos valituksen kohteena oleva päätös ei kohdistu valittajaan.

Valituksessa on lisäksi ilmoitettava valittajan nimi, henkilötunnus tai yritys- ja yhteisötunnus sekä yhteystiedot. Jos puhevaltaa käyttää valittajan laillinen edustaja tai asiamies, myös tämän yhteystiedot on ilmoitettava. Yhteystietojen muutoksesta on valituksen vireillä ollessa ilmoitettava viipymättä hallintotuomioistuimelle.

Valituksessa on ilmoitettava myös sähköinen tai mahdollinen muu osoite, johon oikeudenkäyntiin liittyvät asiakirjat voidaan lähettää (prosessiosoite). Valituksen tai muun asiakirjan toimittaminen hallintotuomioistuimen sähköiseen asiointipalveluun katsotaan ilmoitukseksi sähköisen asiointipalvelun käyttämisestä prosessiosoitteena. Jos valittaja on ilmoittanut enemmän kuin yhden prosessiosoitteen, voi hallintotuomioistuin valita, mihin ilmoitetuista osoitteista se toimittaa oikeudenkäyntiin liittyvät asiakirjat.

Valitukseen on liitettävä:

- 1) valituksen kohteena oleva päätös valitusosoituksineen;
- 2) selvitys siitä, milloin valittaja on saanut päätöksen tiedoksi, tai muu selvitys valitusajan alkamisen ajankohdasta;
- 3) asiakirjat, joihin valittaja vetoaa vaatimuksensa tueksi, jollei niitä ole jo aikaisemmin toimitettu viranomaiselle.

Oikeudenkäyntimaksu

Muutoksenhakuasian vireillepanijalta peritään oikeudenkäyntimaksu sen mukaan kuin tuomioistuinmaksulaissa (1455/2015) säädetään. Ajantasainen tieto oikeudenkäyntimaksuista löytyy Tuomioistuinlaitoksen sivustolta (<https://www.tuomioistuimet.fi/asiointi/maksut/>).

Pöytäkirja

Päätöstä koskevia pöytäkirjanotteita ja liitteitä voi pyytää Rovaniemen kaupungin kirjaamosta.

Postiosoite: PL 8216, 96101 Rovaniemi

Käyntiosoite: Osviitta asiointipiste, Koskikatu 19, Rovaniemi

Sähköpostiosoite: kirjaamo(at)rovaniemi.fi,

henkilö- ja arkaluonteisia tietoja sisältävät sähköpostit osoitteesta: <https://turvaposti.rovaniemi.fi> osoitteeseen kirjaamo(at)rovaniemi.fi

Faksinumero: 016 322 6450

Puhelinnumero: 016 3221

Kaupunginkirjaamon aukioloaika: ma - pe kello 9-15.



Asianosaiselle lähetettyyn otteeseen on merkitty päätöksen lähettämispäivä ja -tapa.



ROVANIEMI

1. Hakija	Nimi Konepalvelu Kylmäluoma Oy (2715498-2)			
2. Maan-omistaja	Nimi Yksityinen			
3. Kaavoitus-tilanne	Alueella on <input type="checkbox"/> asemakaava <input type="checkbox"/> oikeusvaikutteinen yleiskaava: Alue on <input type="checkbox"/> vesistön rantavyöhykkeellä ¹⁾ <input type="checkbox"/> asemakaavassa tai oikeusvaikutteisessa yleiskaavassa alue on osoitettu maa-ainesten ottamisalueeksi			
4. Kiinteistö, ja alue, jota päätös koskee	Kaupunginosa/Kunnan osa Rovaniemi Alanokat sora-alue			
	Kylä Narkaus	Tila, RN:o Petäjäkangas RN:o 698-402-53-29	Pinta-ala	
	Ottamisalueen pinta-ala 3,5 ha (1: 1,2 + 2: 1,3)	koordinaatit N 7358079 ja E 464706	(ETRS-TM35FIN)	
5. Päätös-ehdotus	Ottamissuunnitelma <input checked="" type="checkbox"/> On <input type="checkbox"/> Ei ole	Kuuleminen suoritettu <input checked="" type="checkbox"/> MAL 13 §	Lausunnot pyydetty <input checked="" type="checkbox"/> MAL 7 § 2mom <input type="checkbox"/> MAA 4 § <input type="checkbox"/> MAA 5 § 2mom	
	<input checked="" type="checkbox"/> Uusi lupa <input type="checkbox"/> Jatkolupa <input checked="" type="checkbox"/> Lupa myönnetään seuraavin määräyksiin <input type="checkbox"/> Lupaa ei myönnetä <input type="checkbox"/> Lupamääräykset hyväksyttiin ottamissuunnitelmassa esitetyn mukaisesti seuraavin muutoksin ja lisäyksin. ²⁾ <input type="checkbox"/> Lupamääräykset hyväksyttiin ottamissuunnitelmassa esitetyn mukaisesti. <input checked="" type="checkbox"/> Lupamääräykset hyväksyttiin liitteen 1 mukaisesti. <input type="checkbox"/> Lupamääräykset hyväksyttiin ottamissuunnitelmassa esitetyn mukaisesti seuraavin muutoksin ja lisäyksin. ²⁾			
	Luvan voimassaoloaika vuotta 10	Luvan viimeinen voimassa- olopäivä 3.6.2036	Otettava kokonaismäärä k-m ³ 40 000	Arvioitu vuotuinen otto k-m ³ 4 000
	Luvan myöntämisen perustelut/Kielteisen päätöksen perustelut (MAL 6 §)/Lisätietoja ⁴⁾ Luvan myöntäminen ei ole ristiriidassa MAL 3 §:ssä mainittujen rajoitusten kanssa. MAL 6 §. Annetut lausunnot ja muistutus on otettu huomioon luparatkaisussa ja lupamääräyksissä.			

1) Maa-aineksia ei saa ilman erityistä syytä ottaa meren tai vesistön rantavyöhykkeellä, ellei aluetta ole asemakaavassa tai oikeusvaikutteisessa yleiskaavassa osoitettu tätä tarkoitusta varten.

2) Mm. päivämäärät, joihin mennessä lupaveloitteet on täytettävä ellei niitä ole esitetty ottamissuunnitelmassa. Tarvittaessa käytetään eri liitettä.

3) Valvontamaksun määräytymisen peruste.

4) Jos hankkeeseen sovelletaan ympäristövaikutusten arviointimenettelyä annettua lakia, päätöksestä on käytävä ilmi, miten mainitun lain mukainen arviointi on otettu huomioon.

	<p>Vakuus x 1a. Ennen ainesten ottamista hakijan on annettava lupamääräysten noudattamiseksi 14 000 euron suuruinen MAL 12 §:n tarkoittama hyväksyttävä vakuus. Vakuuden tulee olla voimassa 12 kk yli tämän luvan voimassaoloajan. Vakuuden arvoa voidaan tarkistaa luvan voimassaoloaikana.</p> <p>1b. Vakuutta ei vaadita, koska</p> <p>Täytäntöönpano x 2a. Samalla hakijan pyynnöstä määrätään, että tätä päätöstä on noudatettava mahdollisesta muutoksenhausta huolimatta edellyttäen, että hakija asettaa MAL 21 §:n 2 momentin tarkoittaman 14 000 euron suuruisen hyväksyttävän vakuuden sekä maa-ainestaksan mukaisen aloitustamismaksun 200 euroa. Valitusviranomaisen voi kuitenkin kieltää päätöksen täytäntöönpanon.</p> <p>2b. Samalla hylätään hakijan pyyntö saada panna täytäntöön päätös valituksesta huolimatta, koska lupaviranomainen katsoo, ettei asiassa ole esitetty sellaista perusteltua syytä, jonka nojalla lupa katsottaisiin mahdolliseksi myöntää.</p> <p>Vakuutuksien hyväksyminen Vakuuden hyväksyy johtava ympäristötarkastaja.</p> <p>Tarkastus- ja valvontamaksu Lupahakemuksen ja ottamissuunnitelman tarkastamismaksu 400 euroa. Luvan valvontamaksu on 195 euroa. Naapurien kuulemismaksu 120 euroa. Maksut määräytyvät voimassa olevan taksan mukaan.</p> <p>Päätös lähetetään hakijalle, Lupa- ja valvontavirastolle ja sitä pyytäneille (MAL 19 § 2 ja 3 mom.): muistuttaja</p>
<p>6. Päätös</p>	<p><input checked="" type="checkbox"/> Päätösehdotus hyväksyttiin.</p> <p><input type="checkbox"/> Päätösehdotus hyväksyttiin seuraavin muutoksin</p> <p><input type="checkbox"/> Päätösehdotus hylättiin, koska</p> <p><input type="checkbox"/> Hakijaa on kuultu HMenL 15 §:n 1 momentin edellyttämällä tavalla ennen asian ratkaisemista.</p>

MUUTOKSENHAKU

<p>Muutoksenhaku</p>	<p>Muutoksenhakuohje pöytäkirjanotteella.</p>
<p>Päätös annetaan tiedoksi julkisella kuulutuksella</p>	<p>3.6.2026</p>

Rovaniemellä 27.5.2026

Ympäristötarkastaja Carita Lallukka

LUPAMÄÄRÄYKSET KONEPALVELU KYLMÄLUOMA OY:N MAA-AINESLUPAAN ROVANIEMEN NARKAUKSEN KYLÄÄN TILALLE PETÄJÄKANGAS RN:O 698-402-53-29 (ALANOKAN SORA-ALUE)

1. Maa-ainesten kokonaisottomäärä on enintään **40 000 m³**. Luvanhaltijan on huolehdittava siitä, ettei ottamisessa ylitetä sallittua kokonaisottomäärää.
2. Ennen ottamistoiminnan aloittamista lupahakemuksessa esitetyn ottamisalueen nurkat on selkeästi merkitty maastoon (esim. paaluttamalla), maa-ainesten oton aloituskohtiin on merkitty hyväksyty ottamistaso, hyväksyttävissä oleva lupapäätöksen mukainen vakuus on asetettuna sekä aloitustarkastus pidettynä.
3. Luvanhaltija voi aloittaa toiminnan tämän lupapäätöksen mukaisesti mahdollisesta muutoksenhausta huolimatta. Luvan saajan on ennen toiminnan aloittamista asetettava **14 000 €** (ottamisalue 1: 6 720 € ja ottamisalue 2: 7 280 €) suuruinen hyväksyttävä vakuus **Rovaniemen kaupungin ympäristölautakunnalle** ympäristön saattamiseksi ennalleen lupapäätöksen kumoamisen tai lupamääräysten muuttamisen varalle. Vakuutena voidaan pitää pankki- tai vakuutuslaitoksen antamaa omavelkaista takausta. Vakuuden tulee olla voimassa vähintään 12 kk tämän päätöksen voimassaoloajan jälkeen. Luvan haltijan tulee huolehtia vakuuden voimassaolosta.
4. Maa-ainesten ottaminen on järjestettävä siten, ettei toiminta aiheuta turvallisuusriskiä maastossa liikkujille. Jyrkät rinteet on aidattava ulkopuolisille aiheutuvan vaaran estämiseksi. Siimojen käyttö merkitsemiseen on kielletty. Toiminta-alueen ympäristöön tulee laittaa riittävä määrä varoituskylttejä. Kaikki merkinnät on toteutettava niin, että ne ovat näkyvissä myös talvella.
5. Ottamisalueen korot tulee merkitä alueelle näkyvästi ja riittävän tiheästi. Ottamissuunnitelmassa esitetyt ottamistasot 1: +138.00 ja 2: +133.00 ei saa alittaa (N2000).
6. Maa-ainesten ottaminen on toteutettava ottamissuunnitelman mukaisesti ja niin, että siitä ei aiheudu pohja- eikä pintavesihaittoja. Ylimmän luontaisen pohjavesipinnan yläpuolelle on jätettävä vähintään kahden (2) metrin suojaava maakerros.
7. Alueelle johtavan tien parantamisessa on huomioitava museoviranomaisen lausunto, ettei tietä levennetä nykyisestä ja alueen pyyntikuopat on merkittävä ennen tien parantamistoimien aloittamista.
8. Maa-aineksen murskaamisesta tulee tehdä YSL 118 §:n mukainen meluilmoitus kunnan ympäristönsuojeluviranomaiselle vähintään 30 päivää ennen toiminnan aloittamista.
9. Murskaamo sijoitettava siten, että melua tai pölyä aiheuttavan toiminnon etäisyys asumiseen tai loma-asumiseen käytettävään rakennukseen tai sen välittömässä läheisyydessä sijaitsevaan oleskeluun tarkoitettuun piha-alueeseen tai muuhun häiriölle alttiiseen kohteeseen on vähintään 300 metriä.
10. Öljytuotteiden ja muiden ympäristölle haitallisten aineiden pääsy alueen maaperään ja pohjavedeen on estettävä. Öljyä ja muuta pohjavedelle ja maaperälle haitallista ainetta sisältävät säiliöt voi sijoittaa ottamisalueelle vain asianmukaisesti suojattuna (valuma-altaalla varustettu 2-vaippasäiliö tai vastaava esim. kontti).
11. Ottamisalueella mahdollisesti tapahtuvissa ympäristön pilaantumisen vaaraa aiheuttavissa vahinkotilanteissa on ryhdyttävä välittömästi asianmukaisiin ja tarpeellisiin toimenpiteisiin päästöjen syntymisen, niiden edelleen leviämisen ja enempien vahinkojen estämiseksi sekä ympäristön tilan ennallistamiseksi.

12. Kaikista polttoneste- ja kemikaalivuodoista ja muista onnettomuuksista, joista saattaa aiheutua ympäristön pilaantumisen vaaraa on ilmoitettava kunnan ympäristönsuojeluviranomaiselle. Polttoneste- ja kemikaalivuodoista on lisäksi ilmoitettava Lapin pelastuslaitokselle sekä Lupa- ja valvontavirastolle.
13. Ottamisaluetta ei saa käyttää ylijäämämaiden tai jätteiden läjitykseen.
14. Ottamisalue tulee maisemoida ympäröivään maastoon sopivaksi. Ottamisalueen luiskat tulee muotoilla turvallisuuden ja maisemanhoidon kannalta riittävän loiviksi, vähintään 1:3 tai loivemmaksi. Alueen maisemoinnissa ei saa käyttää pohjavettä vaarantavia maalajeja eikä alueelle saa haudata jätteitä. Pohjatasolle ja luiskiin levitetään karkeaa hiekkaa noin 20–30 cm. Hiekkakerroksen päälle levitetään noin 5 cm:n vahvuinen kerros alueelta kuorittua pintamaata. Ottamisalueelle ei saa jäädä varastokasoja. Tiivistyneet tienpohjat ja varastoalueet on möyhennettävä ja pehmennettävä. Ottamisalueelle tulee istuttaa alueelle ominaisia puun- taimia 2 500 kpl/ha. Ottamistoiminnan yhteydessä syntyneet kaivannaisjätteet on mahdollisuuksien mukaan hyödynnettävä ottamisalueen maisemoinnissa.
15. Luvanhaltijan on ennen lupa-ajan päättymistä pyydettävä kunnan valvontaviranomaista pitämään alueella lopputarkastus.
16. Luvanhaltijan tulee vuosittain tammikuun 31 päivään mennessä ilmoittaa otetun aineksen määrä ja laatu sähköisesti NOTTO-tietokantaan.
17. Kunta perii luvan tarkastamisesta ja valvonnasta aiheutuneet kulut kunnassa vahvistetun taksan mukaisesti. Mikäli vuotuinen myönnetty ottamismäärä ylitetään, luvanhaltijan on ilmoitettava ylityksestä kirjallisesti lupaviranomaiselle ja kunnalla on oikeus periä ylityksen osuus valvontamaksusta heti.
18. Muilta osin lupaehtoina tulee noudattaa lupahakemuksessa ja sen liitteissä esitettyjä suunnitelmia.

MAA-AINESLUPAHAKEMUS

(Maa-aineslaki 555/1981)

Viranomaisen merkinnät

Kyseessä on

- uusi lupahakemus
 jatkolupahakemus (MAL 10:3 §), tiedot aiemmasta maa-ainesluvasta

Haetaan lupaa aloittaa maa-ainesten ottaminen ennen lupapäätöksen lainvoimaisuutta (MAL 21 §)

Perustelut aineiden ottamiseksi ennen lupapäätöksen lainvoimaisuutta sekä esitys vakuudeksi niiden haittojen, vahinkojen ja kustannusten korvaamisesta, jotka päätöksen kumoaminen tai luvan muuttaminen voi aiheuttaa

Hiekoitushiekan seulontaa Ranuan ja Rovaniemen talvihiekoituksiin. Pankkitakaus, 5000€.

1. HAKIJA

Nimi tai toiminimi Konepalvelu Kylmäluoma Oy	Y-tunnus 2715498-2
Postiosoite Koskenniskantie 18, 96700 Rovaniemi	
Sähköpostiosoite kylmaluoma@gmail.com	Puhelinnumero 0405175524

2. YHTEYSHENKILÖ- JA LASKUTUSTIEDOT

Nimi Tuomas Kylmäluoma	Postiosoite Koskenniskantie 18
Sähköpostiosoite kylmaluoma@gmail.com	Puhelinnumero 0405175524
Laskutusosoite (postiosoite tai verkkolaskuosoite/OVT-tunnus, välittäjä-tunnus ja viite) 003727154982 Maventa	

3. OTTAMISALUEEN SIJAINTI, KIINTEISTÖTIEDOT SEKÄ KAAVOITUSTILANNE

Kunta, kylä/kaupunginosa Rovaniemi, Kemihaaran kylä	Ottamisalueen nimi Alanokan soranottoalue	
Kiinteistötunnus/-tunnukset 698-402-53-29	Tilan nimi/nimet Petäjäkangas	
Ottamisalueen keskipisteen koordinaatit (ETRS-TM35FIN) pohjoiskoordinaatti N7358079 itäkoordinaatti E464706		
Kiinteistön omistaja ja yhteystiedot sekä selvitys hakijan hallintaoikeudesta ottamispaikkaan Kylmäluoma Tuomasja Inga, Koskenniskantie 18, 96700 Rovaniemi		
Ottamisalueen rajanaapurit ja muut mahdolliset asianosaiset <input type="checkbox"/> Tiedot on esitetty erillisellä liitelmakkeella 6010c		
Ottamisalueen ja sen ympäristön kaavoitustilanne <input checked="" type="checkbox"/> Maakuntakaava, kaavamerkintä M4513 <input type="checkbox"/> Yleiskaava, kaavamerkintä <input type="checkbox"/> Asemakaava, kaavamerkintä	Sijaitseeko ottamisalue pohjavesi-alueella? <input type="checkbox"/> kyllä <input checked="" type="checkbox"/> ei <input type="checkbox"/> osittain	Sijaitseeko ottamisalue meren tai vesistön rantavyöhykkeellä? <input type="checkbox"/> kyllä <input checked="" type="checkbox"/> ei

<input type="checkbox"/> Poikkeamispäätös <input checked="" type="checkbox"/> Ei oikeusvaikutteista kaavaa <input type="checkbox"/> Kaavamuuotos vireillä	Pohjavesialueen nimi ja tunnus	
---	--------------------------------	--

4. OTETTAVA MAA-AINES JA OTTAMISEN JÄRJESTÄMINEN

Otettavan aineksen kokonaismäärä (k-m ³) 40000	Arvioitu vuotuinen ottamismäärä (k-m ³) 4000	Ottamisaika (vuotta) 10	Ottamisalueen pinta-ala (ha) 2,5
Alin ottamistaso (m, N2000 -korkeusjärjestelmä) 133,00	Pohjaveden pinnan ylin korkeustaso (m, N2000, havaintopiste, havaintoaika) 130,50	Pohjaveden pinnan keskimääräinen korkeustaso (m, N2000) 130,00	

Otettavan aineksen laatu	Määrä (k-m ³)
Kalliokiviaines	
Sora ja hiekka	40000
Moreeni	
Siltti ja savi	
Eloperäiset maa-ainekset	

Otettavan aineksen käyttötarkoitus	Prosenttiosuus tai sanallinen kuvaus
Asfalttituotanto	
Betonituotanto	
Rakennuskivituotanto	
Raidesepeli	
Teiden rakentaminen ja tienpito	100
Täytöt	
Muu käyttötarkoitus	

Onko alueelle tarkoitus sijoittaa kivenmurskaamo?

kyllä
 ei

Lisätiedot

Esitys vakuudeksi (MAL 12 §)
9000 €.

Ottamistoiminnassa syntyvä kaivannaisjäte (laatu, määrä, hyödyntäminen)
10 000 m³, käytetään alueen maisemointiin.

Tiedot on esitetty liitteessä tai ottamissuunnitelmassa

Yleiskuvaus ottamisen, ottamiseen liittyvien toimintojen ja liikenteen järjestämisestä
Liikenne ottamisalueelle tulee Jokelantietä pitkin, senjälkeen Mustonojan yksityistietä ja kiinteistön omia tilusteitä. Soranottoalue 1:lle rakennetaan uusi tieyhteys, suunnitelmakartassa punaisella.

Yleiskuvaus ottamisalueesta, ottamisalueen ja sen ympäristön luonnonolosuhteista sekä hankkeen vaikutuksista ympäristöön ja luonnonolosuhteisiin ja toimenpiteistä ympäristön hoitamiseksi
Kiinteistön alue on koknaisuudessaan nuorta ja varttunutta kasvatusmetsää, alueen maaperä valtaosin hiekkaa ja sorakumpareita joiden ympärille ojitettuja suoalueita. Ottamistoiminta muuttaa ympäristöä vain ottamisalueilla ja varasto-/huoltoalueella. Alue palautetaan ottamistoiminnan päätyttyä metsätalouuskäyttöön.

5. LIITTEET

Kiinteistöjen omistusoikeuteen ja ottamisen järjestämiseen liittyvät sopimukset ja asiakirjat

- Hallintaoikeusselvitys ottamispaikkaan
- Kiinteistön omistajan antama kirjallinen suostumus luvan hakemiseen
- Luettelo ottamisalueen rajanaapureista ja muista mahdollisista asianosaisista (lomake 6010c)
- Kiinteistörekisteriote ja kiinteistörekisterin karttaote
- Selvitys naapurien kuulemisesta
- Selvitys tieoikeuksista
- Valtakirja

Ottamissuunnitelma ja kaivannaisjätteen jätehuoltosuunnitelma

- Ottamissuunnitelma
- Kaivannaisjätteen jätehuoltosuunnitelma

Kartat ja leikkauspiirustukset

- Yleiskartta
- Sijaintikartta
- Kaavakartta- ja kaavamääräysote
- Suunnitelmakartta
- Leikkauspiirustukset

Muut liitteet

- Ympäristövaikutusten arviointiselostus ja YVA-yhteysviranomaisen perusteltu päätelmä
- Luonnonsuojelulain 65 §:n mukainen Natura-arvioinnin tarveharkinta
- Muu, mikä?

6. ALLEKIRJOITUS

Paikka ja päivämäärä

15.10.2025

Allekirjoitus (tarvittaessa)

Tuomas Kylmäluoma

Nimen selvennys

Alanokan soranottoalue



Kunta: Rovaniemi

Kylä: Kemihaara

Tila: 698-402-53-29

Hakija: Konepalvelu Kylmäluoma Oy

Osoite: Koskenniskantie 18

96700 Rovaniemi

Puhelin 040-5175524

Sähköposti: kylmaluoma@gmail.com

Suunnittelija: Veli Saarijärvi, INS-YAMK

Puhelin: 0400-333461

Sähköposti: veli.saarijarvi@gmail.com

MAA-AINEKSEN OTTOSUUNNITELMA

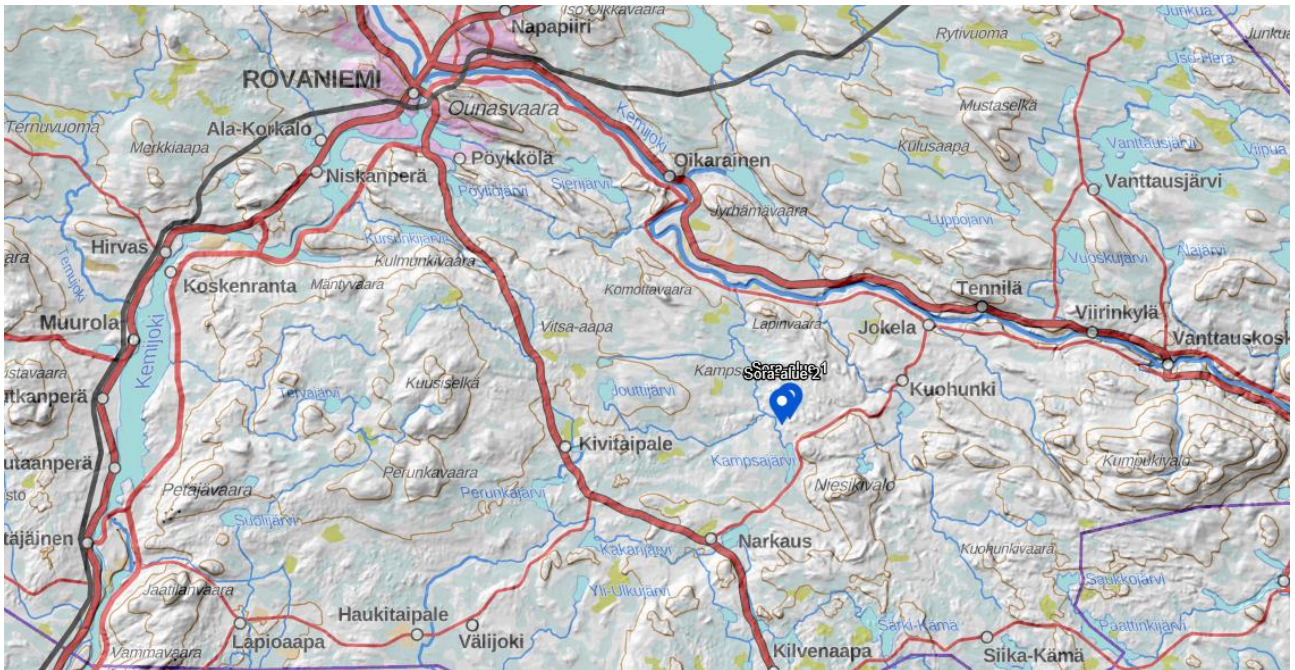
1. MAANOMISTUS

Suunniteltu ottoalue kuuluu tilaan Petjäkangas (kiinteistötunnus 698-402-53-29), jonka omistavat Inga ja Tuomas Kylmäluoma. Konepalvelu Kylmäluoma on vuokrannut tarvittavat maa-alueet soranottoimintaa varten.

2. YLEISKUVAUS

Suunniteltu ottoalue sijaitsee Rovaniemen kaupungin keskustasta noin 30 km kaakkoon Narkauksen kylässä Narkaus-Jokela tien varressa Kampsajärven pohjoispäässä.

Sijaintikartta alla



Suunnittelualueen nro 1. keskikohdan koordinaatit N 7358079 ja E 464706 (ETRS TM-35).

Suunnittelualueen nro 2. keskikohdan koordinaatit N 7357702 ja E 464283 (ETRS TM-35).

Tieyhteys alueelle kulkee Mustonojan yksityistien ja tilusteiden kautta.

Suunnittelun alueen yhteispinta-ala on 3,5 ha (ottamisalueet: 1,2 ja 1,3 ha ja tukitoiminta- ja varastoaluealueet: 1,0 ha).

Alueelta on otettu aikaisemmin maa-ainesta pieniä määriä kotitarvekäyttöön (alueen tilusteiden rakentamiseen).

Rovaniemen ja Itä-Lapin maakuntakaavassa alueella on aluetunnus M 4513. Merkinällä osoitetaan pääasiassa metsätalouteen tarkoitettuja alueita, joita voidaan käyttää pääasiallista käyttötarkoitusta sanottavasti haittaamatta ja luonnetta muuttamatta myös muihin tarkoituksiin. Tilan kaakkoiskulmasta pieni osa kuuluu 1-luokan pohjavesialueeseen Kampsavaara (12699159 V).



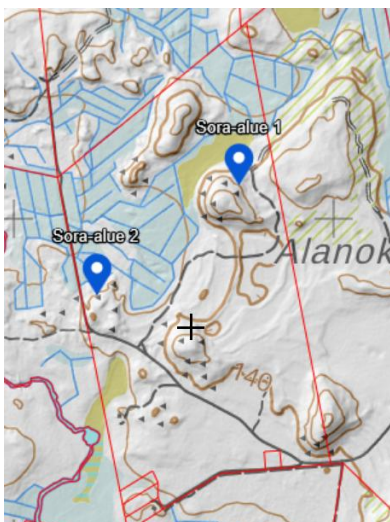
Pohjavesialueen raja sinisellä viivalla; Kampsavaara (12699159 V).

Tilalla sijaitsee kaksi muinaismuistolain mukaista kohdetta. Kohteet merkitty yläpuolella olevaan karttaan aniliininpunaisella.

--Alalampi 1 kiinteä muinaisjäänös, asuinpaikat (kartalla vasemmanpuoleinen)

--Alalampi 3 muut kulttuuriperintökohde (kartalla oikeanpuoleinen).

Maa-aineksen otosta ei aiheudu haittoja lähialueille, lähimmät asutukset sijaitsevat 6 km ottoalueesta länteen Narkauksen kylällä ja lähin vapaa-ajanasutus sijaitsee 0.6 km lounaaseen. Narkaus paliskunnan poroaita ja porokämpä sijaitsee lähemmästä ottoalueesta noin 0,9 km kaakkoon. Lähin Natura -suojelualue "Kalkkimaan lehtojen suojelualueet" sijaitsevat n. 5 km etelään. Muita suojelukohteita ei ole suunnitellun ottoalueen lähialueilla.



3. RAJANAAPURIT

Ottoalueen 1. lähin naapurikiinteistö (698-402-277-1) sijaitsee 20 m ottoalueesta itään. Ottoalueen 2. lähin naapurikiinteistö (698-402-35-6) sijaitsee 20 m ottoalueesta länteen. Kiinteistön etelälaidassa on kaikkiaan neljä tonttia, joista kahdelle on rakennettu vapaa-ajan kiinteistö.

4. NYKYTILANNE KASVILLISUUDEN OSALTA

Suunniteltavat ottoalueet ovat osa talousmetsää, jossa kasvaa pääasiassa nuorta ja varttunutta kasvatusmetsää. Ottamistoiminnan yhteydessä puusto poistetaan ottoalueelta oton etenemisen mukaisesti.

5. POHJAVESIOLOSUHTEET JA NIIDEN SUOJELU

Suunniteltavalla ottoalueella ei ole pohjavesihavaintoja. Molempien ottoalueiden pohjoispuolella on suoalue, jonka pintavedet ovat noin 2 metriä alimpien ottamistasojen alapuolella. Koekuoppien kaivun yhteydessä ei esiintynyt pohjavettä. Koekuopat kaivettiin suunniteltuun ottamistasoon saakka.

Suunnitellut ottoalueet eivät sijaitse pohjavesialueella. Lähin pohjavesialue (Kampsavaara 12699159 V) sijaitsee 0,5-0,7 km sora-alueilta etelään.

Lähin vesialue on Kampsajoki, joka sijaitsee ottoalueelta 2. noin 0,3 km lounaaseen.

6. SUORITETUT MAASTOMITTAUKSET

Maa-aineksen ottamisalue kartoitetaan ja merkitään maastoon. Saatava maa-aineksen määrä on laskettu poikkileikkauskuvista maanmittauslaitoksen maastokartan korkeuskäyrien perusteella käsinlaskentana.

Korkeustasona on käytetty valtakunnallista N2000 –korkeusjärjestelmää. Koordinaattijärjestelmänä on käytetty ETRS-TM35.

7. SUUNNITELTU OTTOMÄÄRÄ JA AIKATAULU

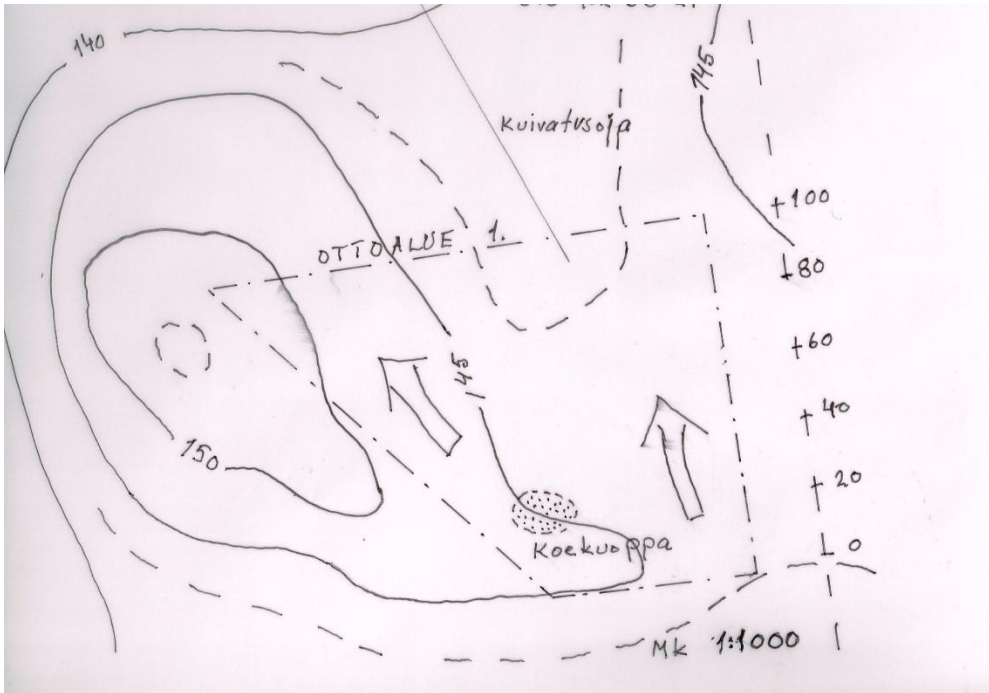
Suunnitelluilta ottoalueilta otetaan sora-ainesta enintään 40 000 m³ vuosina 2025-2035 (10 vuoden aikana) jolloin vuotuinen keskimääräinen ottomäärä on 4000 m³ ja ottosyvyys 1-8 m.

Maa-aines jalostetaan murskaamalla eri murskelajikkeiksi (jakeet 0/16, 0/32 ja 0/56 soramursketta) joita käytetään Rovaniemen alueen infran rakentamiseen ja kunnossapitoon. Ottoalueelta 1. varaudutaan myös seulomalla valmistamaan turvahiekkaa leikkikenttätarpeita varten. Ottoalueen 1. suunniteltu pohjataso on 138.00 (N2000) ja ottoalueen 2. 133.00 (N2000)

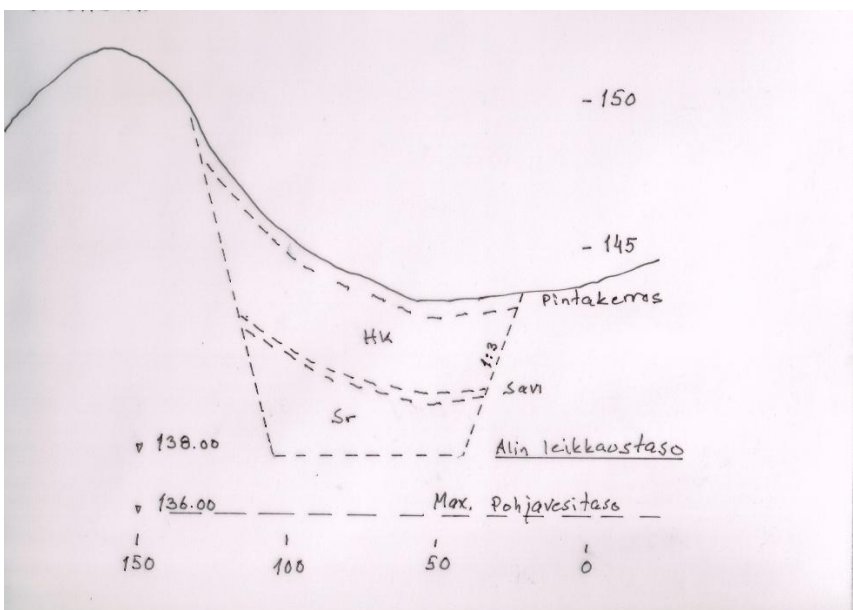
8. MAA-AINEKSEN OTTAMINEN

Maa-aineksen ottoalueet merkitään maastoon puupaaluilla. Alue aidataan ottotoiminnan yhteydessä tarvittavilta osin (ottopaikan syvyys > 2m). Ottamisalueella 1. ottamistoiminta aloitetaan alueen eteläreunasta ja edetään kohti pohjoista ja luodetta. Ottamisalueella 2. ottamistoiminta aloitetaan alueen luoteiskulmasta, josta edetään kohti etelää ja itää.

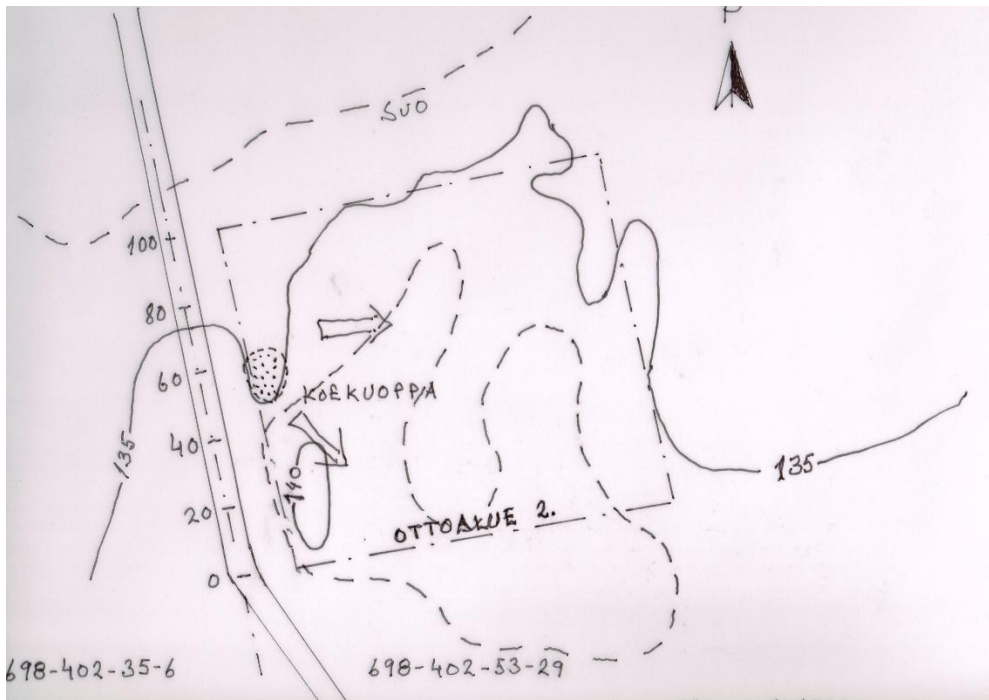
Alla kartta ja mallipoikkileikkaus ottoalueista 1. ja 2.; etenemissuunnat nuolella.



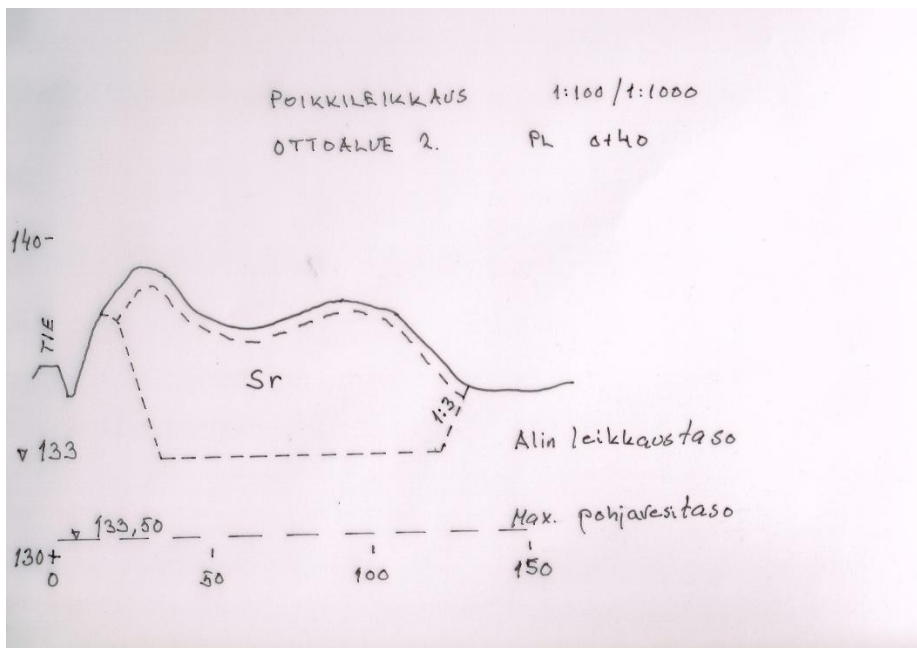
Ottoalue 1.



Poikkileikkaus Ottoalue 1, PL 0+60



Ottoalue 2.



Poikkileikkaus Ottoalue 2, PL 0+40

Soramursketta murskataan kaksi osaisella murskaamolla. Maa-aineksen otossa noudatetaan Valtioneuvoston asetusta kivenlouhimojen, muun kivenlouhinnan ja kivenmurskaamojen ympäristönsuojelusta (ns. Muraus-asetus, 800/2010). Ottamisalueen toiminta-aikoja säädetään urakoitsijan aikataulujen mukaan. Myös tukitoiminta-alueella toimitaan Muraus-asetuksen mukaisesti.

Ottamisalueelle ei haeta ympäristölupaa, koska ottoalueen toiminta on tilapäistä ja lyhytkestoista. Yhteensä murskaustoimintaa on korkeintaan 49 päivää 10 vuoden lupa-ajan aikana (YSL, 527/2014) eikä murskaustoiminnasta aiheudu merkittävää ympäristön ja pohjavesien pilaantumisvaaraa.

Toimintavuorokaudet on laskettu siten, että toiminta kohteessa tapahtuu kolmivuoroisena, eli 24/7 koska kohde sijaitsee etäällä häiriintyvistä kohteista.

Maa-aineslupaa haetaan 2,5 ha:n maa-ainesalueelle 40 000 m³-ktd maa-ainesten ottomäärälle 10 vuoden ajaksi.

Arviolaskelmassa murskaustyöhön arvioidaan kuluvan 11 vrk (3800 tn/murskausvuorokausi), joten alueen pintomis- ja maisemointitöille jää vielä 30 vuorokautta.

Lyhytkestoisesta murskaustoiminnasta tehdään tarvittaessa meluilmoitus Rovaniemen kaupungin ympäristönsuojeluviranomaiselle ennen toiminnan aloittamista.

Maa-aineksen otto suoritetaan siten että ottoalueelle ei jää vesipainanteita

9. TOIMINTA OTTOALUEELLA JA POHJAVEDEN SUOJELU

Poltto- ja voiteluaineiden sekä ympäristölle vaarallisten aineiden säiliöissä tulee olla niiden tilavuutta vastaavat, katetut suoja-altaat sekä ylitäytön estimet ja lukot. Polttoainesäiliöiden suojarakenteiden tulee olla sellaiset, ettei koneiden ja autojen tankkauksen yhteydessä öljyä pääse maaperään ja edelleen pohjaveteen. Alueella ei varastoida jätteitä, öljyjä ja voiteluaineita louhinta- ja murskausajankohtien ulkopuolella. Työkoneiden osalta on valvottava, ettei niistä pääse vuotamaan maahan poltto- ja voiteluaineita eikä hydraulikkaneiteitä.

Alueella ei ole varsinaisia läpikulkuteitä, ainoastaan ottoalueen 2 vieritse menevällä tiellä on kulkuyhteys pohjoispuolen kiinteistölle (698-401-21-81). Ottoalue 1:lle rakennetaan uusi tieyhteys.

Alueelle asennetaan maa-ainesottoalueesta varoittava merkki. Tarvittaessa tielle asennetaan puomi, mikäli liikennemäärien jostakin syystä katsotaan olevan tavanomaista vilkkaammat toiminnan aikana.

Ottotoiminnan aikana on huolehdittava alueen siisteydestä ja jätehuollosta. Jätteitä ei saa säilyttää siten että siitä aiheutuu naapurikiinteistöille likaantumisvaaraa. Toiminta-alueella jätteiden varastointi tulee olla jätelainsäädännön mukaista.

Jätteet on varastoitava siten että mahdolliset vuodot astioista eivät aiheuta valumia maaperään:

- Poltettavat -, kaatopaikka-, vaaralliset- ja hyödynnettävät jätteet erillisissä kannellisissa jäteastioissa
- Jäteöljyt lukittavissa konteissa tai säiliöissä

Poltettava jäte, kaatopaikkajäte, vaarallinen jäte, hyödynnettävät jätteet ja jäteöljyt on toimitettava asianomaisille keräyspaikoille viranomaisten vaatimusten mukaisesti. Alueella ei saa polttaa eikä sinne saa haudata jätteitä.

Ottamisalueille mahdollisesti kertyvät vähäiset vedet ohjataan pintavaluntana pois ottoalueelta pohjoispuolella olevalle osittain ojitetulle suoalueelle.

10. ALUEEN SIISTIMINEN OTTOTOIMINNAN AIKANA JA MAISEMOINTI TOIMINNAN PÄÄTYTTYÄ

Ottoalueen siisteydestä huolehditaan toiminnan ajan ja lopullinen ympäristön siistiminen tehdään heti ottamistoiminnan päätyttyä. Ottoalueen luiskat luiskataan kaltevuuteen 1:3. Luontoon kuulumattomat rakenteet, romut ja jätteet viedään asiaan kuuluviin keräilypaikkoihin. Ylijäämä maa-ainekset käytetään soveltuvien osien alueen jälkihoitoon.

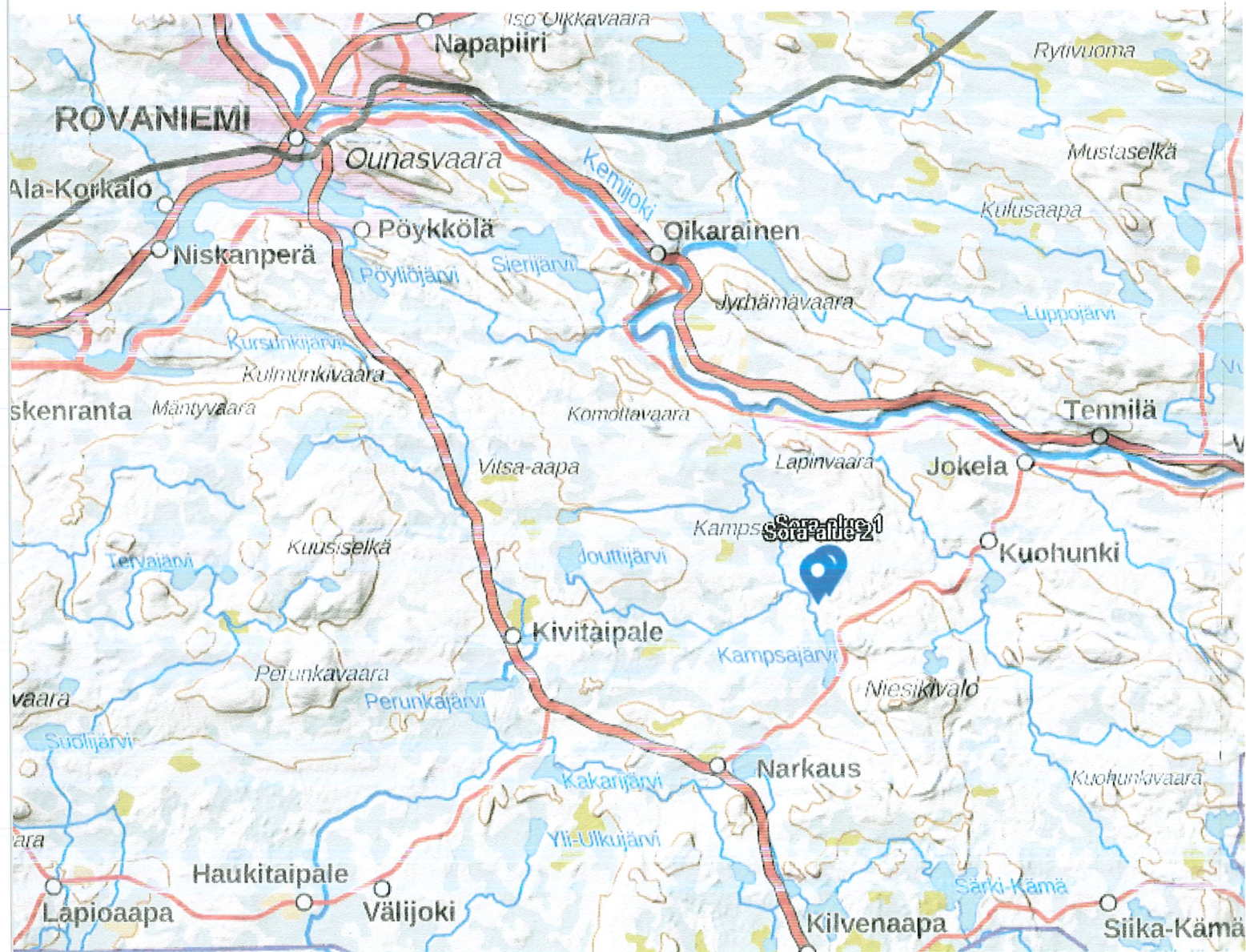
Viimeistelytyö saatetaan loppuun ottamistoiminnan päätyttyä. Pohjavedelle haitallisia aineita ei saa käyttää viimeistelyssä vaan ne on vietävä viranomaisten osoittamaan paikkaan

Maa-aineksen ottotoiminnan päätyttyä varastoidut pintamaat levitetään ottoalueelle, ottoalueen annetaan metsittyä luontaisesti ja se otetaan metsätaloudeksi käyttöön. Mikäli luontainen metsittyminen ei tuota tarvittavaa taimitiheyttä, alueelle istutetaan männyn taimia 2500 kpl /ha.

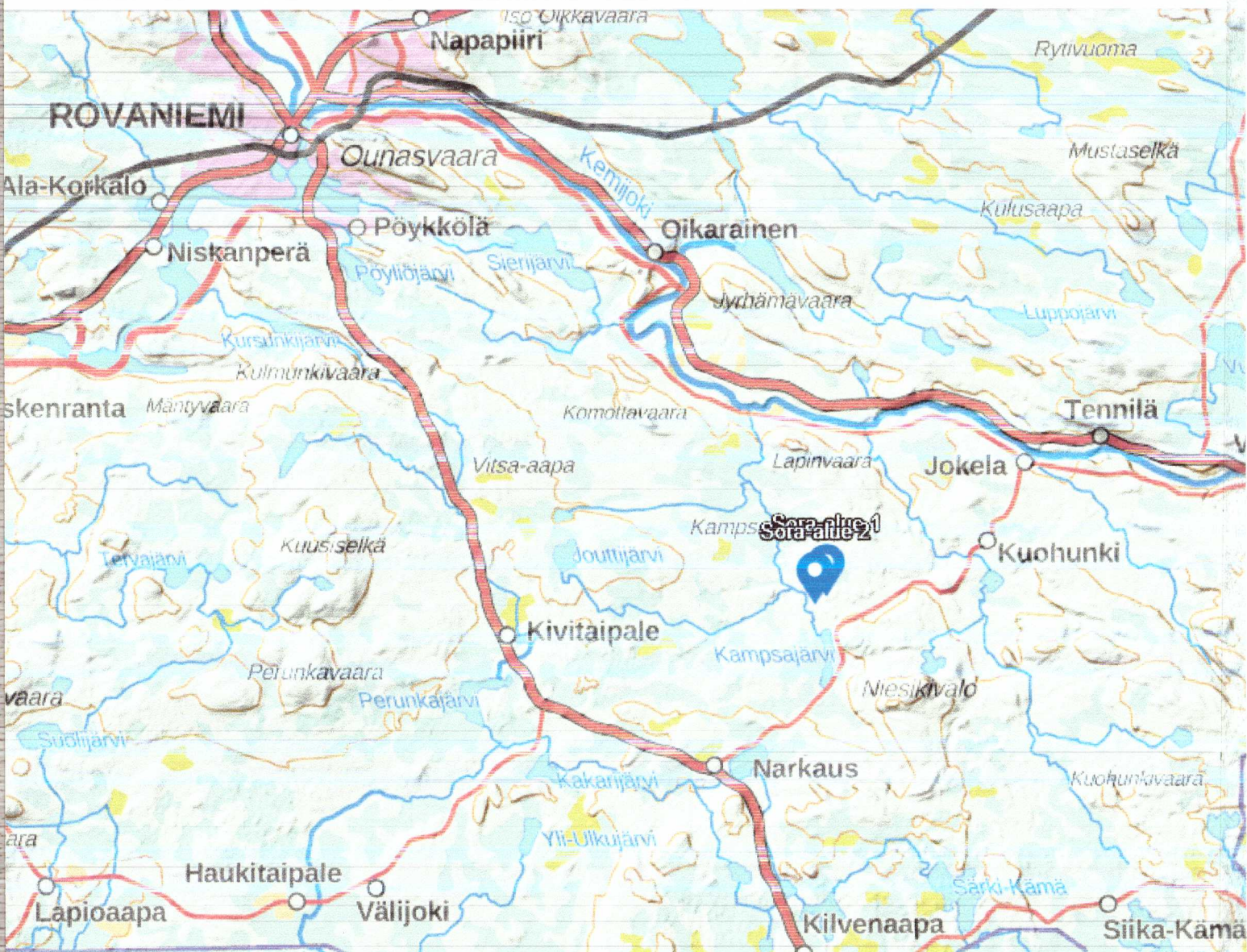
Veli Saarijärvi

Narkauksessa 12.9.2025

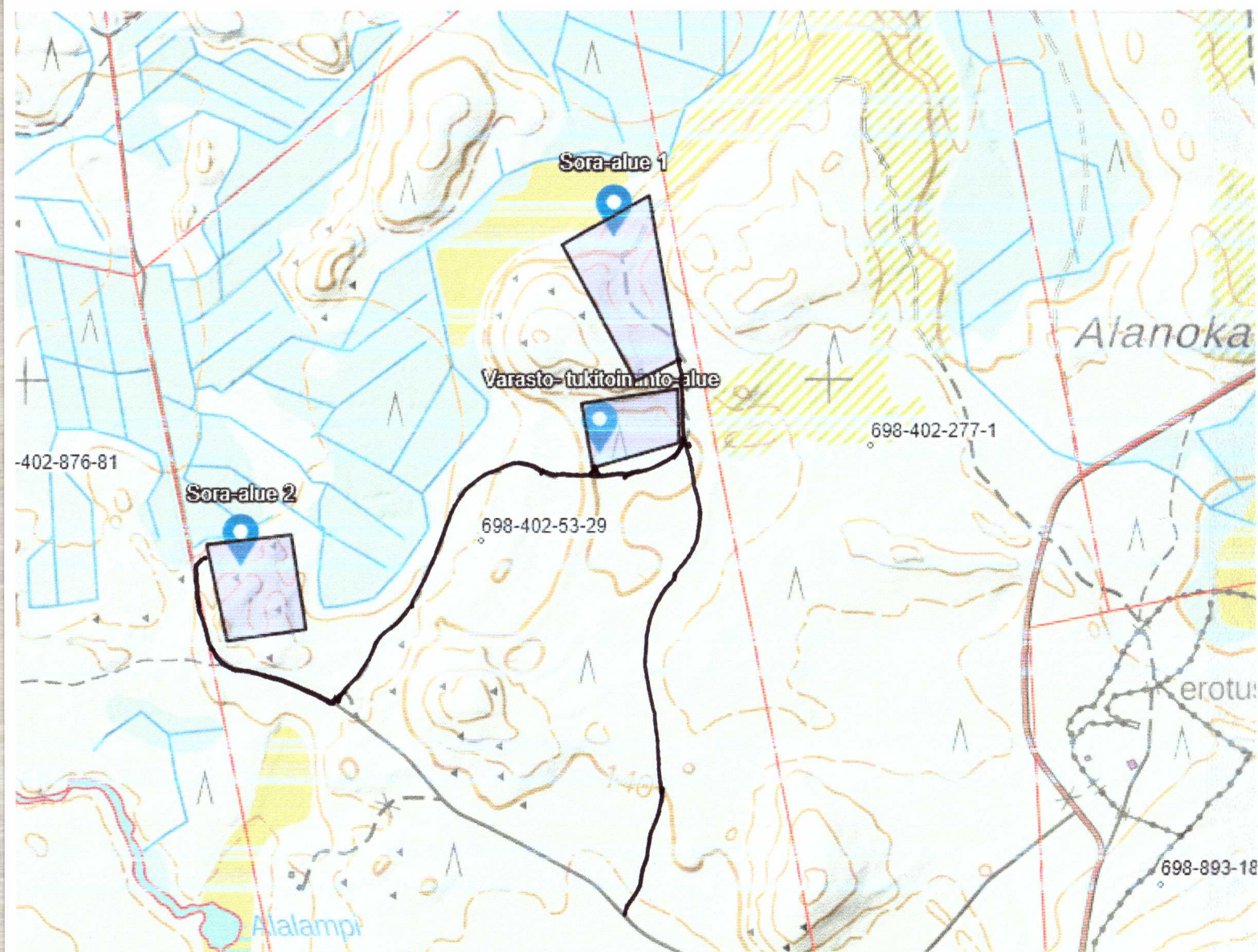
INS-YAMK Veli Saarijärvi



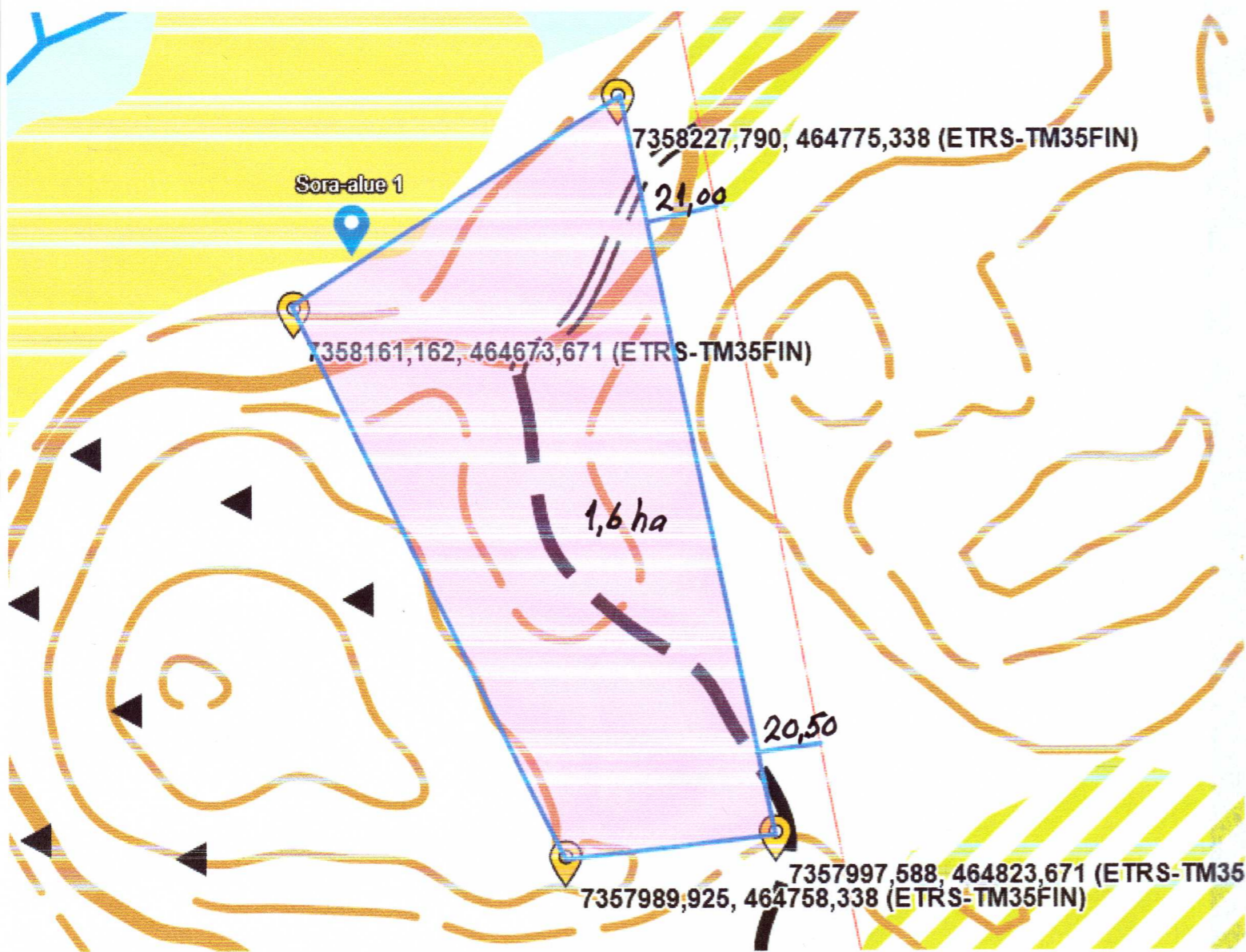
ALANOKAN SORANOTTOALUE	ROVANIEMI
Maa-ainesten ottolupahakemus	PÄÄPIIRUSTUS
Konepalvelu Kylmäluoma Oy Tuomas Kylmäluoma toimitusjohtaja Koskenniskantie 18 96700 Rovaniemi	Lähestymiskartta 1:250 000
14.10.2025 Insinööri-Ylempi AMK Veli Saarijärvi Jokelantie 188, 97675 Narkaus	1.



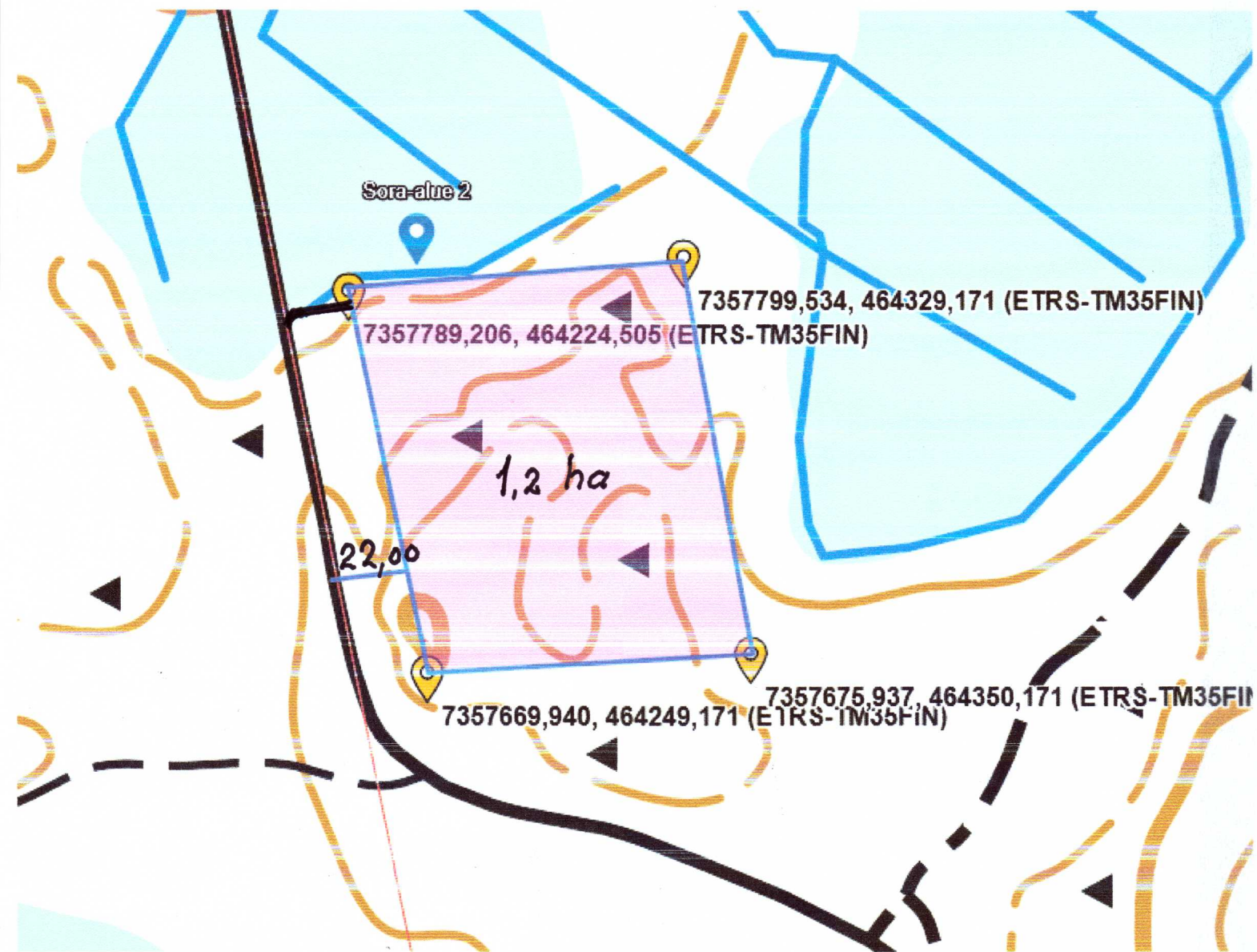
ALANOKAN SORANOTTOALUE	ROVANIEMI
Maa-ainesten ottolupahakemus	PÄÄPIIRUSTUS
Konepalvelu Kylmäluoma Oy Tuomas Kylmäluoma toimitusjohtaja Koskenniskantie 18 96700 Rovaniemi	Lähestymiskartta 1:250 000
14.10.2025 Insinööri-Ylempi AMK Veli Saarijärvi Jokelantie 188, 97675 Narkaus	1.



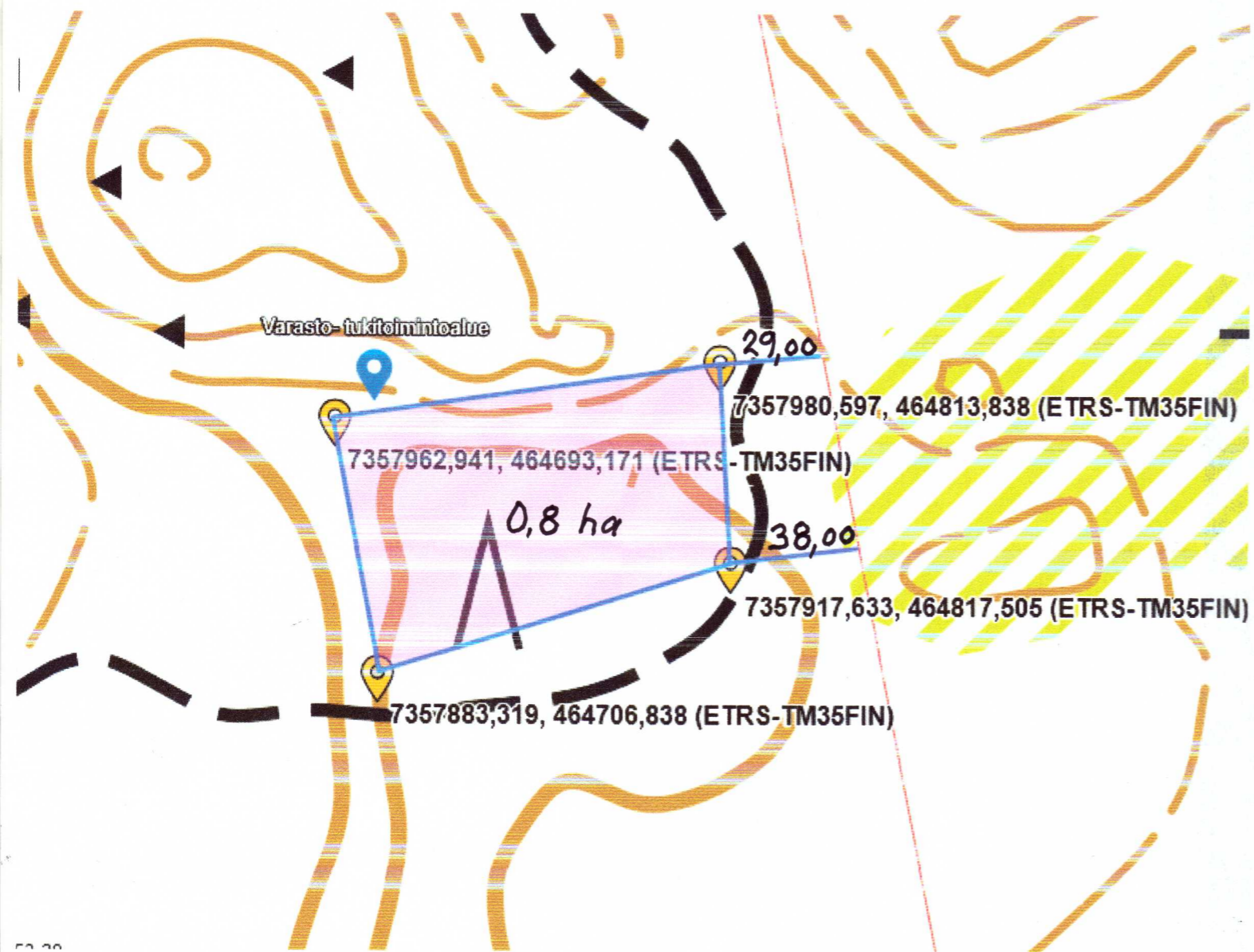
ALANOKAN SORANOTTOALUE	ROVANIEMI
Maa-ainesten ottolupahakemus	PÄÄPIIRUSTUS
Konepalvelu Kylmäluoma Oy Tuomas Kylmäluoma toimitusjohtaja Koskenniskantie 18 96700 Rovaniemi	Aluekartta Suunnitelmapaketti 1:7500
14.10.2025 Insinööri-Ylempi AMK Veli Saarjärvi Jokelantie 188, 97675 Narkaus	ARK 2.



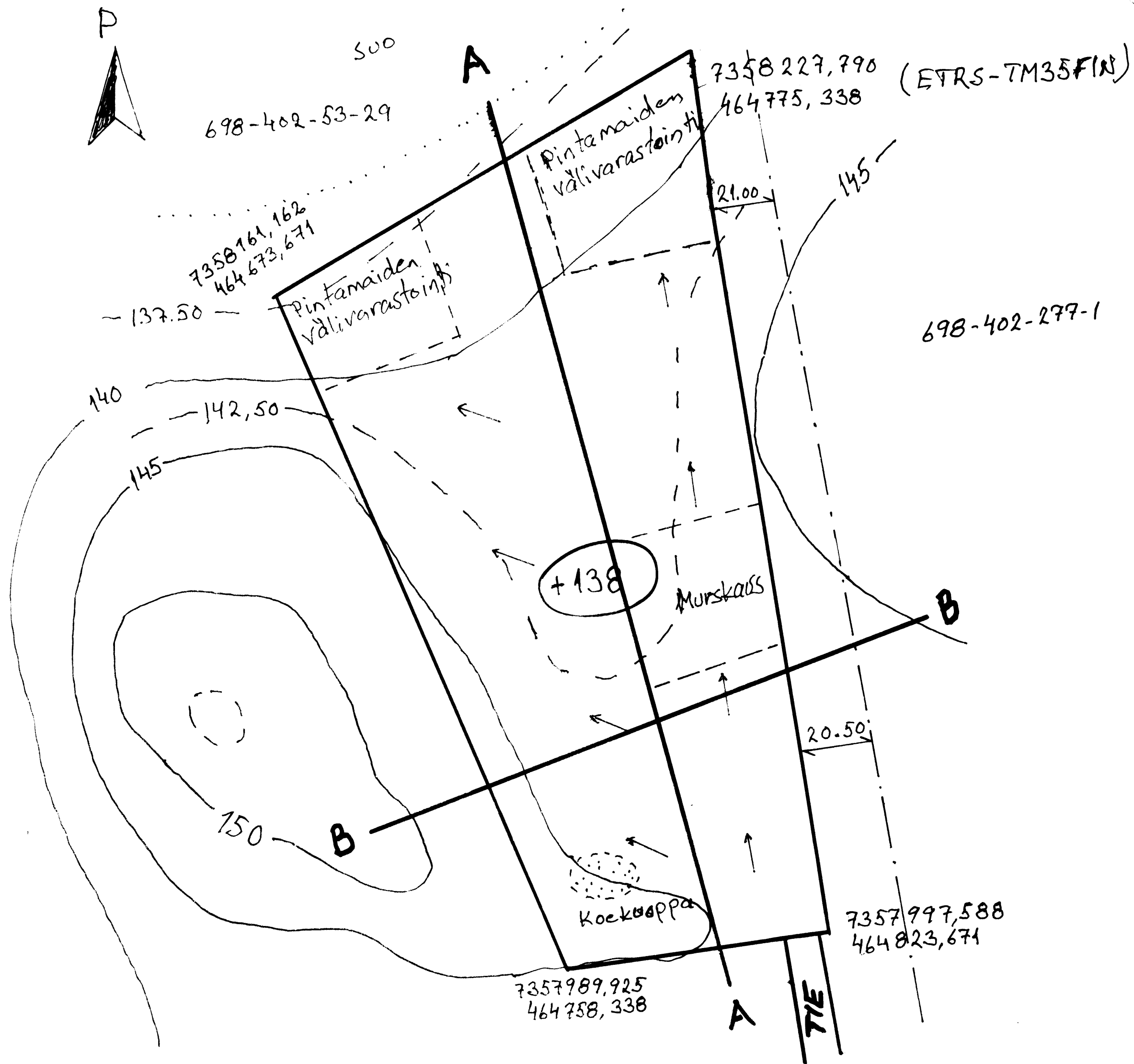
ALANOKAN SORANOTTOALUE	ROVANIEMI
Maa-ainesten ottolupahakemus	PÄÄPIIRUSTUS
Konepalvelu Kylmäluoma Oy Tuomas Kylmäluoma toimitusjohtaja Koskenniskantie 18 96700 Rovaniemi	Sora-alue 1. Suunnitelmapakartta
8.11.2025 Insinööri-Ylempi AMK Jokelantie 188, 97675 Narkaus	1:2000
<i>Veli Saarijärvi</i> Veli Saarijärvi	ARK 3.1



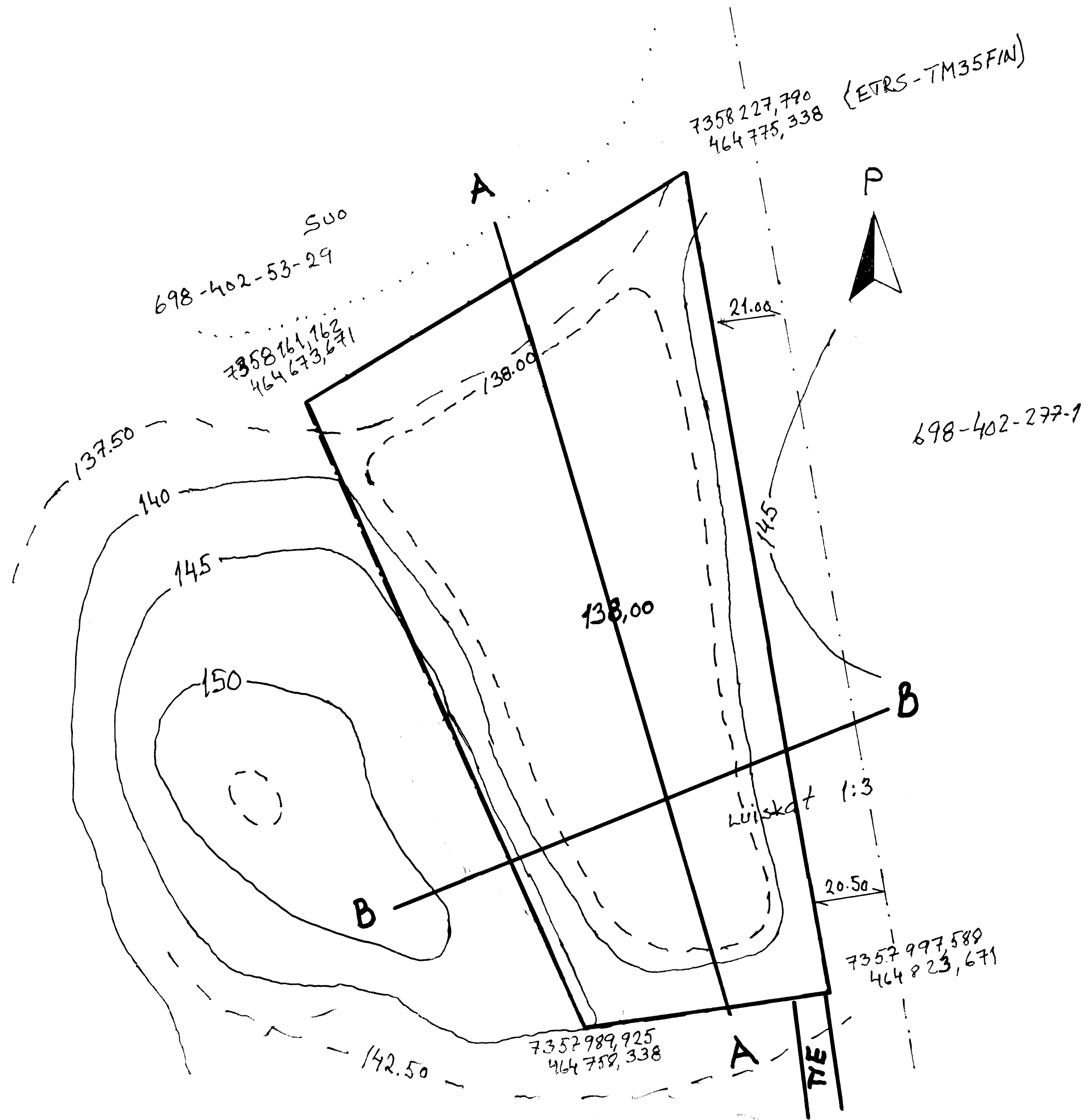
ALANOKAN SORANOTTOALUE	ROVANIEMI
Maa-ainesten ottolupahakemus	PÄÄPIIRUSTUS
Konepalvelu Kylmäluoma Oy Tuomas Kylmäluoma toimitusjohtaja Koskenniskantie 18 96700 Rovaniemi	Sora-alue 2. Suunnitelmapakartta
8.11.2025 Insinööri-Ylempi AMK Jokelantie 188, 97675 Narkaus	1:2000 ARK 3.2



ALANOKAN SORANOTTOALUE	ROVANIEMI
Maa-ainesten ottolupahakemus	PÄÄPIIRUSTUS
Konepalvelu Kylmäluoma Oy Tuomas Kylmäluoma toimitusjohtaja Koskenniskantie 18 96700 Rovaniemi	Varasto- ja tukitoimintoalue Suunnitelmapartta 1:2000
8.11.2025 <i>Olli Sjöström</i> Insinööri-Ylempi AMK <i>Neli Säarijärvi</i> Jokelantie 188, 97675 Narkaus	ARK 3.3

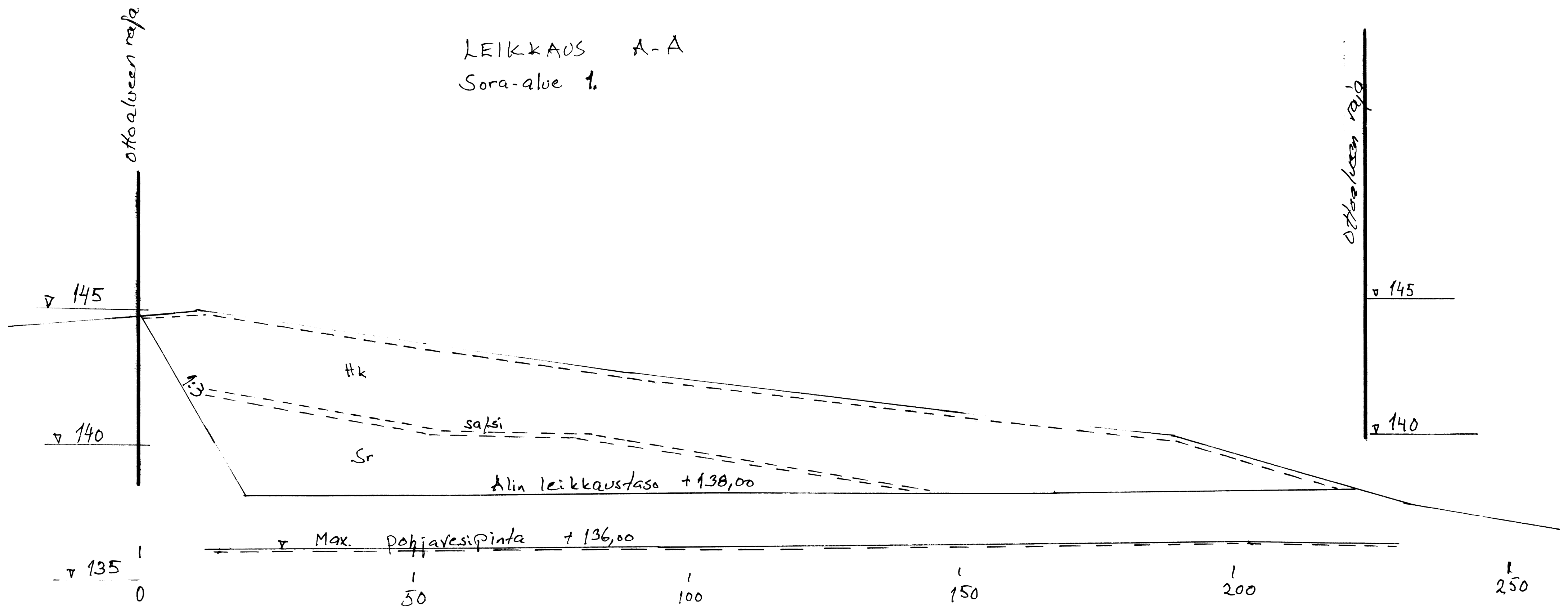


ALANOKAN SORANOTTOALUE	ROVANIEMI
Maa-ainesten ottolupahakemus	PÄÄPIIRUSTUS
Konepalvelu Kylmäluoma Oy Tuomas Kylmäluoma toimitusjohtaja Koskenniskantie 18 96700 Rovaniemi	Sora-alue 1. alkutilanne Suunnitelmapakartta 1:1000
8.11.2025 Insinööri-Ylempi AMK Veli Saarijärvi Jokelantie 188, 97675 Narkaus	ARK 4.1



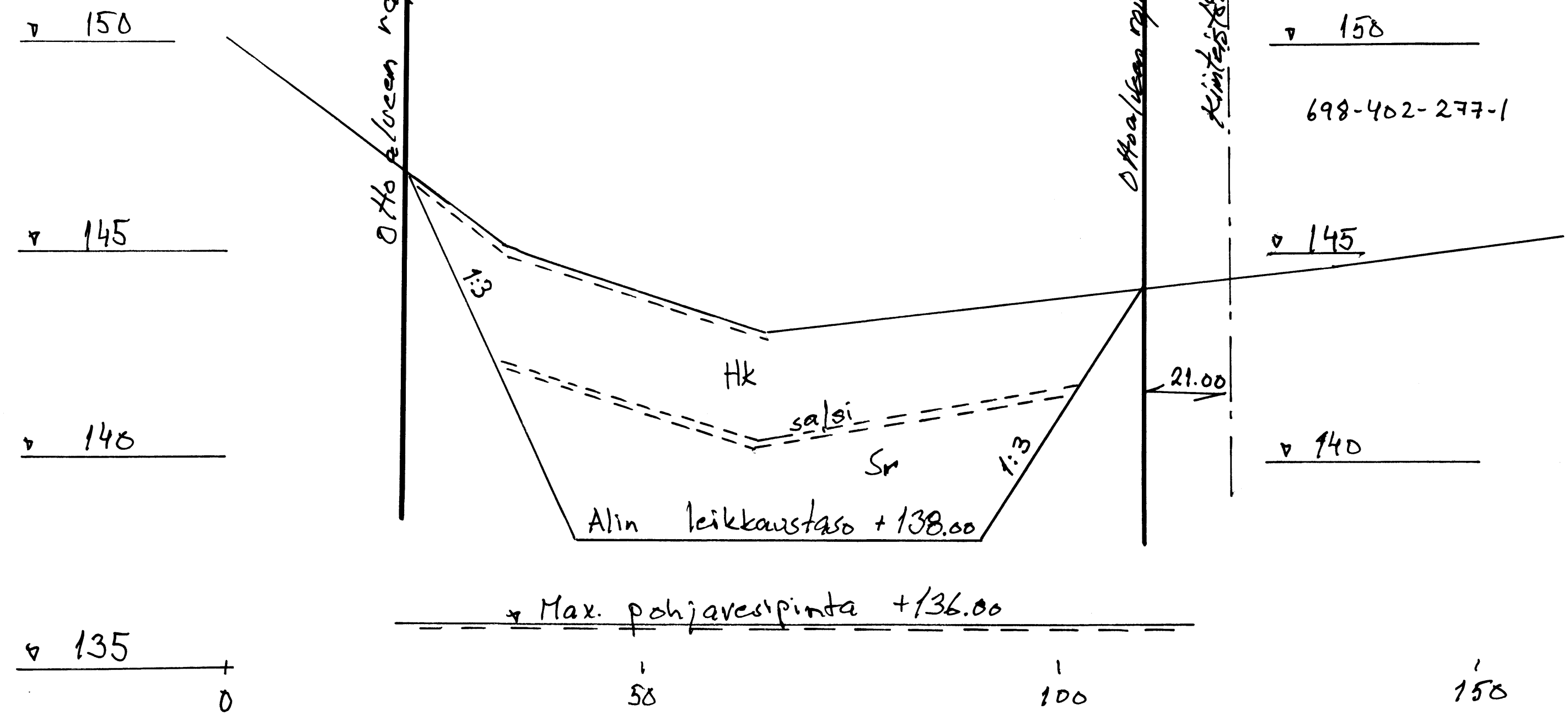
ALANOKAN SORANOTTOALUE	ROVANIEMI
Maa-ainesten ottolupahakemus	PÄÄPIIRUSTUS
Konepalvelu Kylmäluoma Oy Tuomas Kylmäluoma toimitusjohtaja Koskenniskantie 18 96700 Rovaniemi	Sora-alue 1. lopputilanne Suunnitelmakartta 1:1000
8.11.2025 Insinööri-Ylempi AMK Veli Saarijärvi Jokelantie 188, 97675 Narkaus	ARK 4.2

LEIKKAUS A-A
Sora-alue 1.

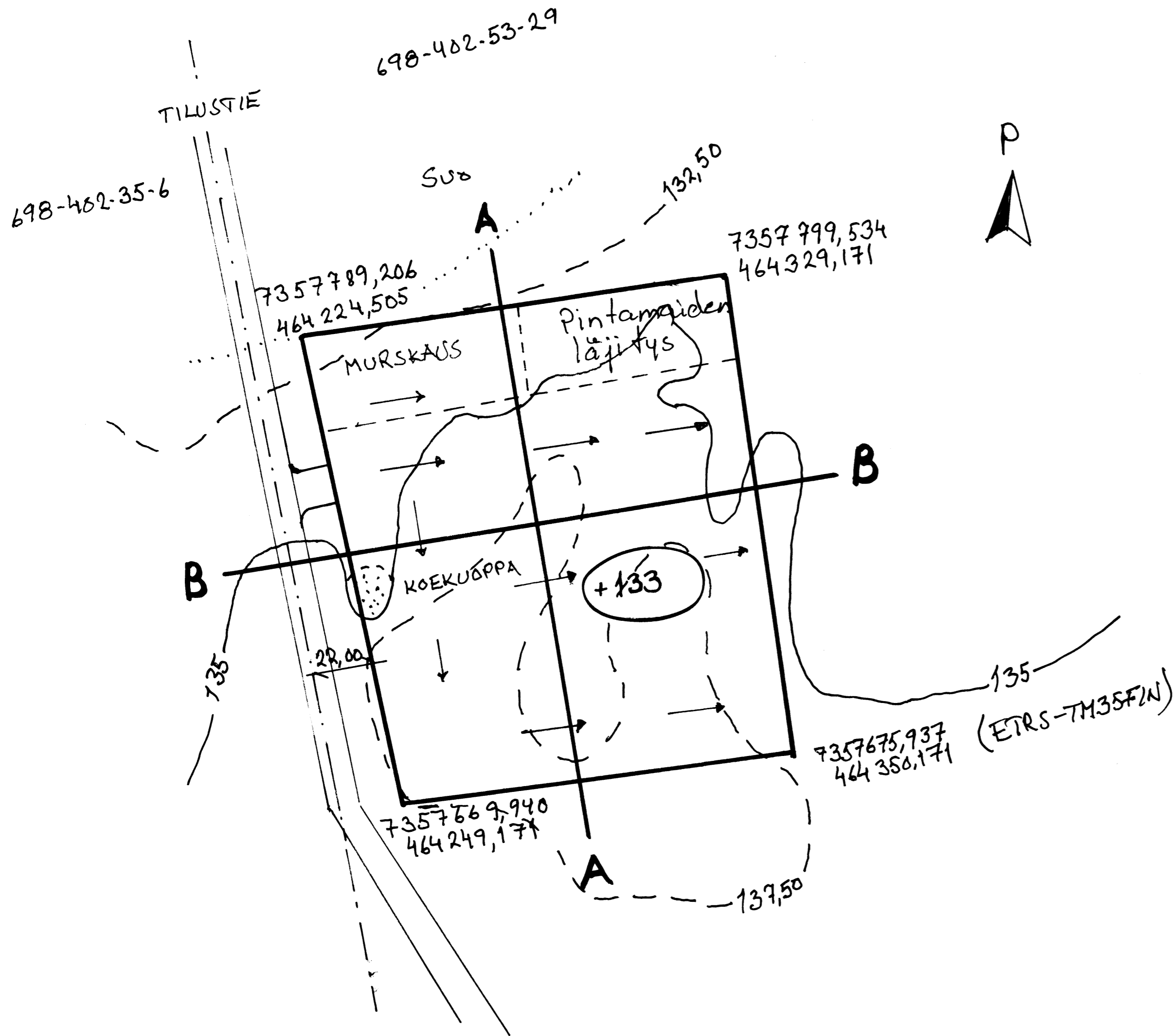


ALANOKAN SORANOTTOALUE	ROVANIEMI
Maa-ainesten ottolupahakemus	PÄÄPIIRUSTUS
Konepalvelu Kylmäluoma Oy Tuomas Kylmäluoma toimitusjohtaja Koskenniskantie 18 96700 Rovaniemi	Sora-alue 1. leikkaus A-A Suunnitelmapaketti 1:100/1:500 1:1000
8.11.2025 Insinööri-Ylempi AMK Jokelantie 188, 97675 Narkaus	<i>Antti Saarijärvi</i> Antti Saarijärvi ARK 4.3

LEIKKAUS B-B
Sora-alue 1.



ALANOKAN SORANOTTOALUE	ROVANIEMI
Maa-ainesten ottolupahakemus	PÄÄPIIRUSTUS
Konepalvelu Kylmäluoma Oy Tuomas Kylmäluoma toimitusjohtaja Koskenniskantie 18 96700 Rovaniemi	Sora-alue 1. leikkaus B-B Suunnitelmakartta $1:100/1:500$ 1:1000
8.11.2025 Insinööri-Ylempi AMK Veli Saarijärvi Jokelantie 188, 97675 Narvaus	ARK 4.4



ALANOKAN SORANOTTOALUE	ROVANIEMI
Maa-ainesten ottolupahakemus	PÄÄPIIRUSTUS
Konepalvelu Kylmäluoma Oy Tuomas Kylmäluoma toimitusjohtaja Koskenniskantie 18 96700 Rovaniemi	Sora-alue 2. alkutilanne Suunnitelmapaketti 1:1000
8.11.2025 Insinööri-Ylempi AMK Veli Saarijärvi Jokelantie 188, 97675 Narkaus	ARK 5.1

698-402-53-29

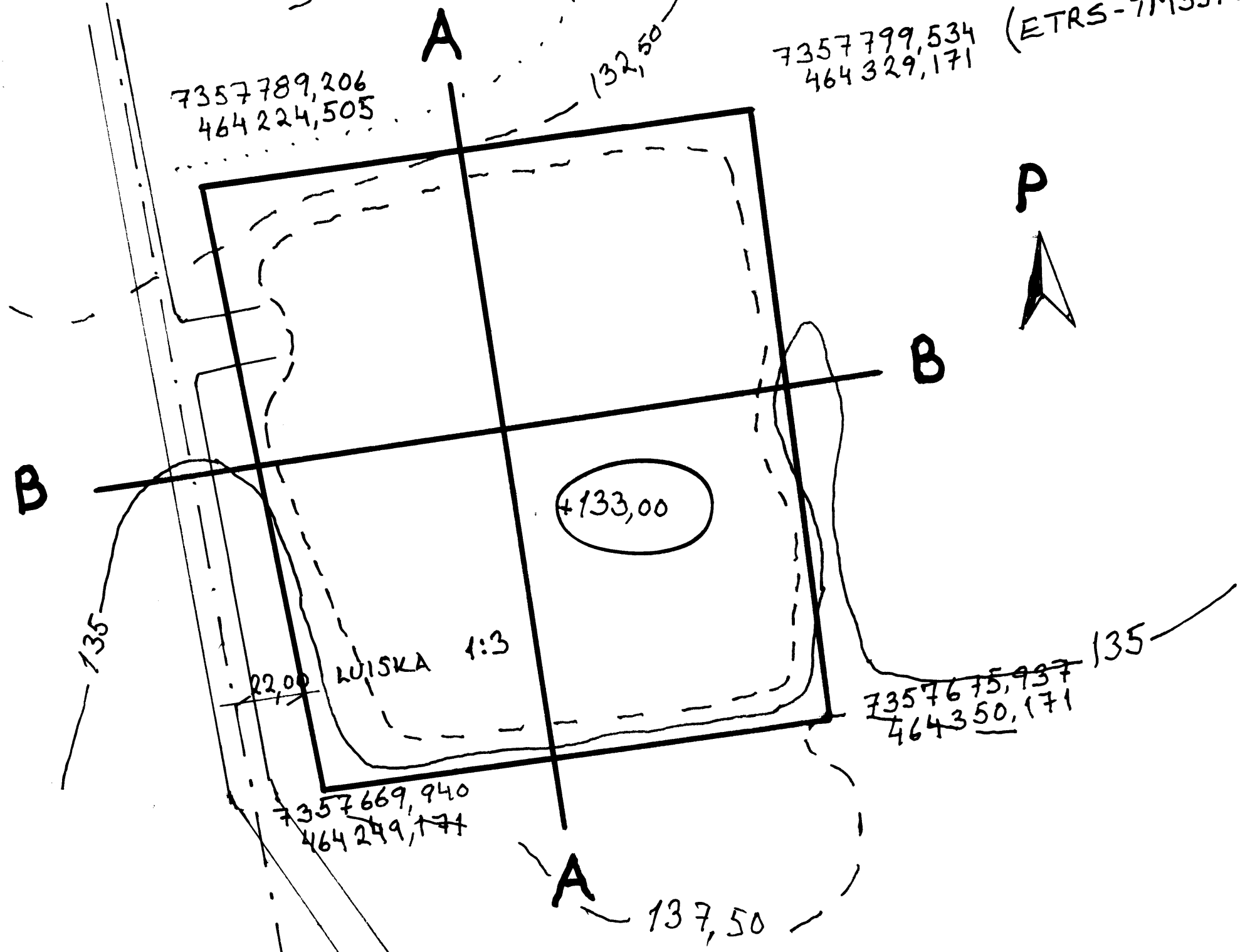
698-402-35-6

TILUSTIE

Suo

7357789,206
464224,505

7357799,534
464329,171 (ETRS-TM35FIN)

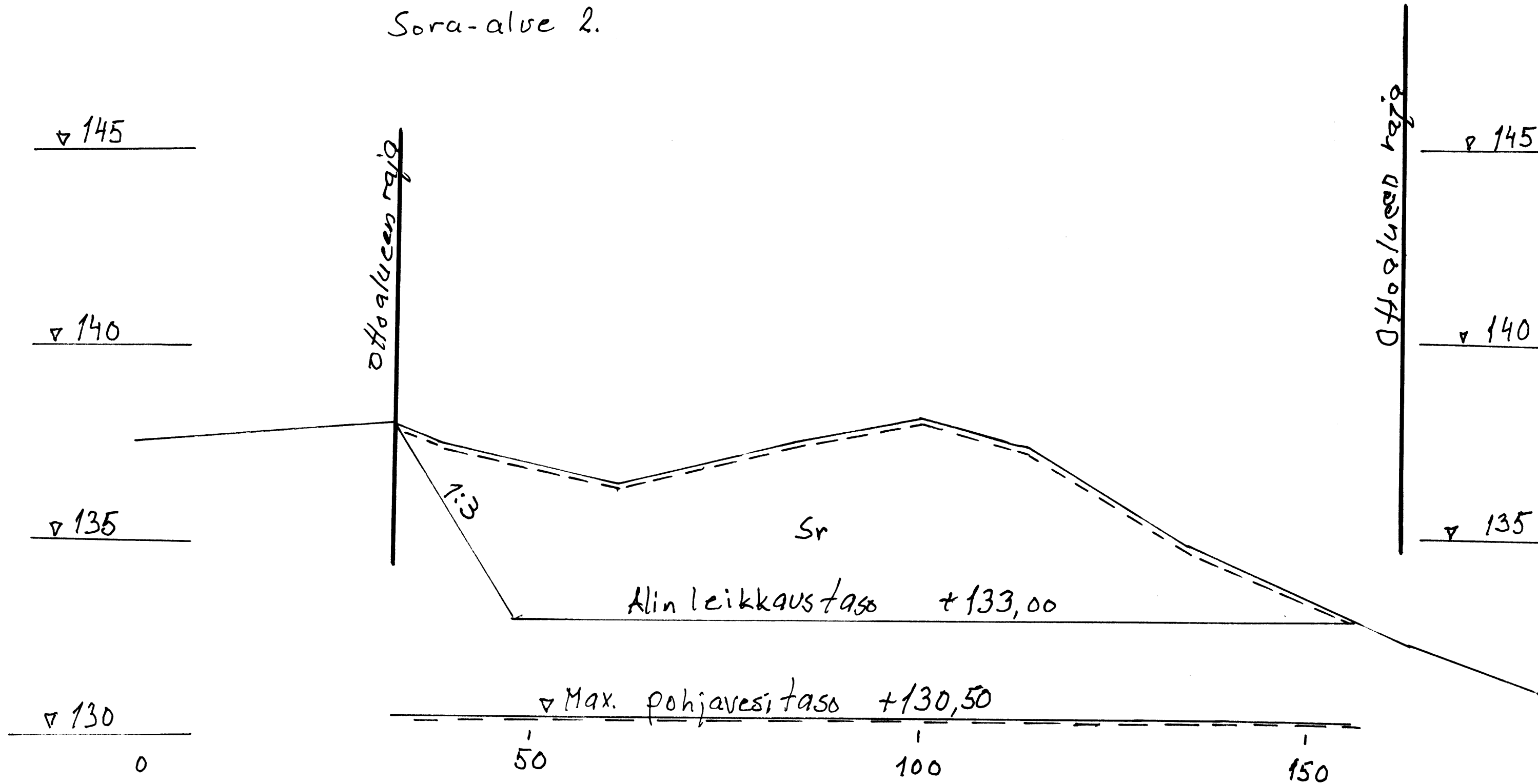


7357669,940
464249,171

7357675,937
464350,171

ALANOKAN SORANOTTOALUE	ROVANIEMI
Maa-ainesten ottolupahakemus	PÄÄPIIRUSTUS
Konepalvelu Kylmäluoma Oy Tuomas Kylmäluoma toimitusjohtaja Koskenniskantie 18, 96700 Rovaniemi	Sora-alue 2. lopputilanne Suunnitelmapaketti 1:1000
8.11.2025 Insinööri-Ylempi AMK Jokelantie 188, 97675 Narkaus	<i>Veli Saarjärvi</i> Veli Saarjärvi
	ARK 5.2

Leikkaus A-A
Sora-alue 2.



ALANOKAN SORANOTTOALUE	ROVANIEMI
Maa-ainesten ottolupahakemus	PÄÄPIIRUSTUS
Konepalvelu Kylmäluoma Oy Tuomas Kylmäluoma toimitusjohtaja Koskenniskantie 18 96700 Rovaniemi	Sora-alue 2. leikkaus A-A Suunnitelmapaketti 1:100/1:500
8.11.2025 Insinööri-Ylempi AMK Jokelantie 188, 97675 Narkaus	<i>Olli Saarijärvi</i> Olli Saarijärvi ARK 5.3

Kiinteistön raja

LEIKKAUS B-B
Sora-alue 2.

▽ 145

▽ 140

▽ 135

▽ 130

Ø Haalteen raja

22,00

Kaiekuoppa

Sr

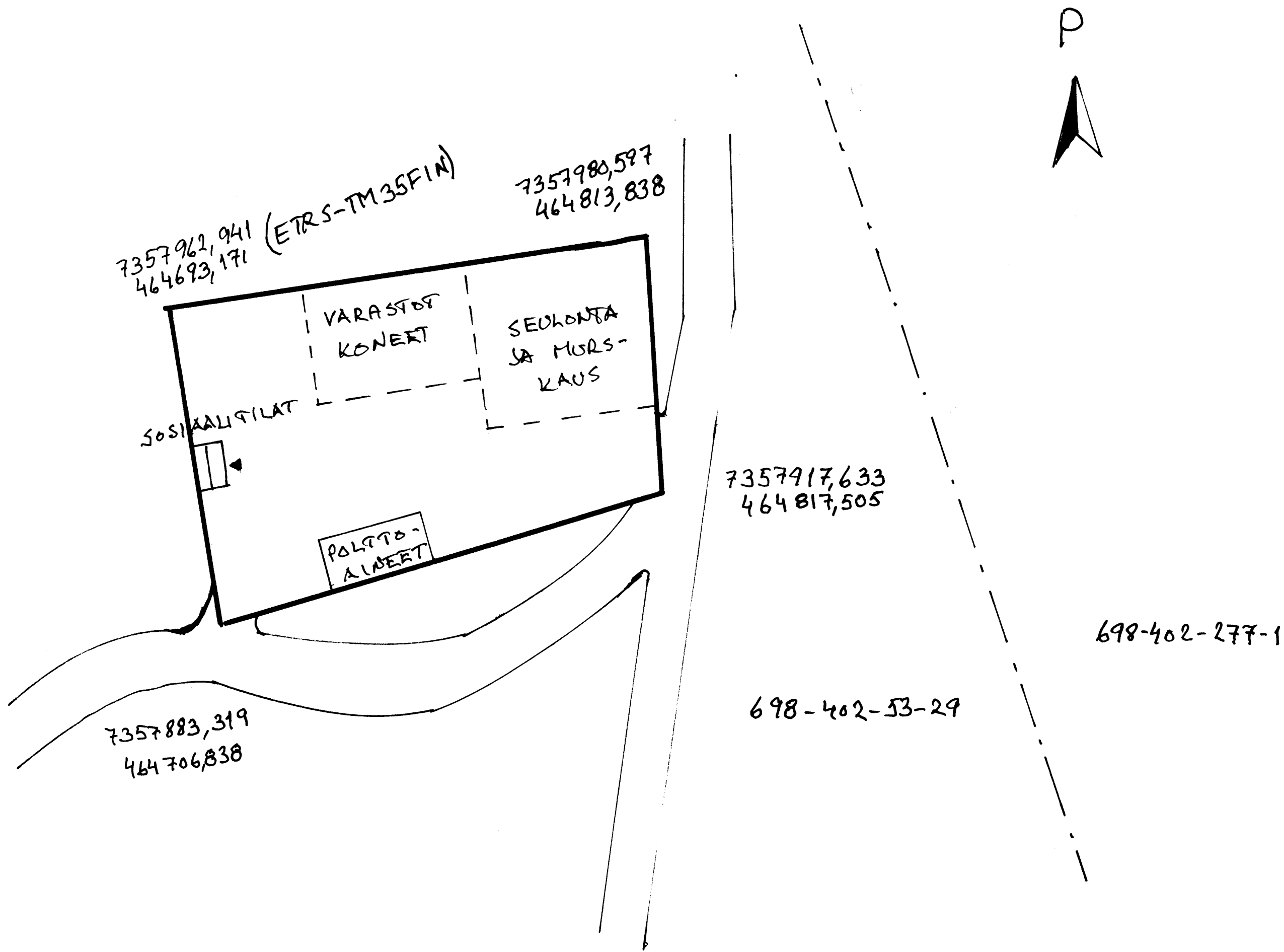
Alin leikkausstaso +133,00

Ø Hoalueen raja

1:3

▽ Max. pohjavesitaso +130,50

ALANOKAN SORANOTTOALUE	ROVANIEMI
Maa-ainesten ottolupahakemus	PÄÄPIIRUSTUS
Konepalvelu Kylmäluoma Oy Tuomas Kylmäluoma toimitusjohtaja Koskenniskantie 18 96700 Rovaniemi	Sora-alue 2. leikkaus B-B Suunnitelmakartta 1:100/1:500
8.11.2025 Insinööri-Ylempi AMK <i>Veljo Saarjärvi</i> Jokelantie 188, 97675 Narkaus	ARK 5.4



ALANOKAN SORANOTTOALUE	ROVANIEMI
Maa-ainesten ottolupahakemus	PÄÄPIIRUSTUS
Konepalvelu Kylmäluoma Oy Tuomas Kylmäluoma toimitusjohtaja Koskenniskantie 18 96700 Rovaniemi	Varasto- ja tukitoimintoalue Suunnitelmapaketti 1:1000
8.11.2025 Insinööri-Ylempi AMK Jokelantie 188, 97675 Narkaus	<i>Veikko Saarjärvi</i> Veikko Saarjärvi
	ARK 6.1

YMPÄRISTÖHALLINTO

PVM 10.3.2026

KAIVANNAISJÄTTEEN JÄTEHUOLTOSUUNNITELMA
MAA-AINESTEN OTTAMISTOIMINNALLE
(MAL 5a §, 16b §, YSL 114 §).Suunnitelma liittyy maa-ainesten ottamislupaan Ympäristölupaan

1. LUPATIEDOT

Ympäristöluvan tai maa-ainesten ottamisluvan hakijan nimi Konepalvelu Kylmäluoma Oy		
Ottamisalueen nimi Alanokan soranottoalue		
Kunta Rovaniemi	Kylä Kemihara	Tilan RN:o 698-402-53-29
Ottamisalueen pinta-ala 2,8 ha		
Luvan viimeinen voimassaolopäivä -		
Otettava maa-aines	Ottamismäärä (m ³ -ktr)	
Kalliokiviaines (murske, louhe)		
Rakennus- ja muu luonnonkivi		
Sora ja hiekka	40 000	
Moreeni		
Multa tai savi		

2. KAIVANNAISJÄTE

Kaivannaisjätteen laji ¹		Arvio kaivannaisjätteen kokonaismäärästä (m ³ -ktr) ²	Kaivannaisjätteen hyödyntäminen ja käsittely ³	
Pilaantumaton			Valitse 1, 2 ja/tai 3	Tarvittaessa yksityiskohtaisempi kuvaus
Ei pysyvä maaaines	Pintamaa	3600	1	Käytetään alueen maisemointiin.
	Kannot ja hakkuutähteet	100	1	Murskataan pintamaiden sekaan.
Pysyvä maa-aines	Kivipöly tai kivituhka			
	Vesiseulonta- ja selkeytysaltaiden hienoainekset			
	Savi ja siltti			
	Sivukivi			
	Seulontakivet ja lohkareet			
	Muu, mitä?			
Pilaantunut maaaines	Mitä?			

Kaivannaisjätteitä yhteensä		3700	
-----------------------------	--	------	--

A) Tiedot kaivannaisjätteen ympäristövaikutuksista⁴
 Esitetty maa-ainesten ottamissuunnitelmassa.
Pintamaiden ja hakkuutähteiden käyttö alueen maisemointiin ei vaikuta haitallisesti alueen pinta- tai pohjavesiin eikä maisemiarvoihin.

B) Ympäristön pilaantumisen sekä muiden vaikutusten ehkäisemiseksi toteutettavat toimet toiminnan aikana ja sen päätyttyä⁵
 Esitetty maa-ainesten ottamissuunnitelmassa.
Öljyvotojen silmämääräinen seuranta ja tankkaus-alueiden suojakaukalot.

C) Selvitys seurannasta ja tarkkailusta toiminnan aikana ja sen päätyttyä⁶
 Esitetty maa-ainesten ottamissuunnitelmassa.
Toiminnan laatu ei edellytä muuta kuin öljyvotojen yms. seuranta silmämääräisesti.

D) Tiedot toiminnan lopettamisesta⁷
 Esitetty maa-ainesten ottamissuunnitelmassa.
Sorannottoalueet ja varastoalue maisemoidaan pintamailla ja metsitetään.

3. KAIVANNAISJÄTEALUE

E) Selvitys kaivannaisjätteen jätealueesta⁸ Esitetty maa-ainesten ottamissuunnitelmassa.

Jätealueen sijainti ja pinta-ala (ha)
Sorannottoalueiden pintamaat läjitetään sorannottoalueiden laidoille ja käytetään maisemointiin osittain jo toiminnan aikana soranoton edistymisen mukaan.

Jätealueen perustaminen ja hoito
Ei varsinaista kaivannaisjätealuetta, tavoitteena pitää pintamaakasat mahdollisimman pienenä ja maisemoida sorannottoaluetta työn edistymisen mukaisesti.

Jätealueen ympäristö
Ympäristö metsätalousaluetta, pääasiassa nuorta ja varttunutta kasvatusmetsää.

Selvitys maaperän ja pohjaveden tilasta
Maaperä hiekkaa, luokiteltua pohjavesialuetta ei ole ottamisalueilla. Ei tiedossa pohjaveden mahdollista laatua heikentäviä seikkoja.

Jätealueen ympäristövaikutukset ja niiden seuranta
Pintamaiden käyttö alueen maisemointiin ei aiheuta haitallisia vaikutuksia ympäristöön. Jälkiseurantatarvetta ei ole.

Jätealueen käytöstä poistaminen ja jälkihoito
Alue maisemoidaan, metsitetään ja palautetaan metsätalouskäyttöön.

F) Liitekartta 1:2000-1:10 000, josta käy ilmi kaivannaisjätteen jätealueiden sijainti ja lähiympäristö

Esitetty maa-ainesten ottamissuunnitelmassa

4. LISÄTIETOJA

Yhdyshenkilön nimi ja yhteystiedot (osoite, puhelin ja sähköpostiosoite)

Tuomas Kylmäluoma, Koskenniskantie 18, 96700 Rovaniemi. Sähköposti:
kylmaluoma@gmail.com, puhelin 0405175524

OHJEITA:

YLEISTÄ

Kaivannaisjätteen jätehuoltosuunnitelma:

Kaivannaisjätteen jätehuoltosuunnitelma on laadittava maa-ainesten *ottamistoiminnassa syntyvästä kaivannaisjätteestä*. Vaatimus kaivannaisjätteen jätehuoltosuunnitelmasta koskee maa-aineslain 5 a § ja 16 b nojalla tapahtuvaa maa-ainesten ottamista sekä ympäristönsuojelulain 114 § tarkoittamaa kivenlouhimoa, muuta kiven louhintaa ja kivenmurskausta. Kaivannaisjätteen jätehuoltosuunnitelma on osa maa-ainesten ottamissuunnitelmaa. Kaivannaisjätteen jätehuoltosuunnitelma tulee esittää maa-aineslain mukaisen lupahakemuksen yhteydessä myös silloin, jos maa-aineksen ottaminen ei edellytä ottamissuunnitelmaa (maa-aineslaki 5 §:n 1 mom). Kaivannaisjätteen jätehuoltosuunnitelma tehdään vain luvanvaraisesta toiminnasta, joten kotitarveottamisesta suunnitelmaa ei vaadita.

Kaivannaisjätteen jätehuoltosuunnitelman laatimisen keskeiset tavoitteet ovat jätteiden synnyn ehkäisy, jätteiden hyödyntämisen edistäminen sekä jätteiden turvallinen käsittely ja ympäristön pilaantumisen ehkäisy

Jätehuoltosuunnitelman toimittaminen viranomaiselle ja aikataulu:

Kaivannaisjätteen jätehuoltosuunnitelma käsitellään maa-ainesten ottamislupahakemuksen yhteydessä. Jos ottaminen edellyttää lisäksi ympäristöluvan, jätehuoltosuunnitelma liitetään ympäristölupahakemukseen. Jos maa-ainesten ottamislupa on haettu ennen ympäristölupaa tai sitä haetaan samanaikaisesti ympäristöluvan kanssa, niin tällöin maa-ainesten ottamissuunnitelma tai siihen sisältyvä kaivannaisjätteen jätehuoltosuunnitelma kopioidaan osaksi ympäristölupahakemusta.

Voimassa olevien maa-ainesten ottamislupien jätehuoltosuunnitelma esitetään maa-aineslupaa tai ympäristölupaa valvovalle viranomaiselle valvontatarkastuksen yhteydessä. Ensimmäisen kerran suunnitelma tulee esittää **30.4.2009** mennessä. Kaivannaisjätteen jätehuoltosuunnitelmaa koskeva vaatimus ei koske ottamistoimintaa, joka on jo päättynyt ja josta lopputarkastus on tehty ennen 1.6.2008.

Jätehuoltosuunnitelma laaditaan koko toiminta-ajalle, mutta se tarkistetaan viiden vuoden välein. Jätehuoltosuunnitelma tulee toimittaa ensisijassa sähköisesti valvontaviranomaiselle.

1. LUPATIEDOT

Tässä kohdassa esitetään keskeiset maa-ainestenottamislupaa tai ympäristölupaa koskevat tiedot.

2. KAIVANNAISJÄTE

1) Kaivannaisjätteen laji ja ominaisuudet

Kaivannaisjätteellä tarkoitetaan kallio- tai maaperässä luonnollisesti esiintyvän orgaanisen tai epäorgaanisen aineksen irrotuksessa tai sen varastoinnissa, rikastamisessa tai muussa jalostamisessa syntyvää jätettä. Maa-ainesten ottamisen yhteydessä syntyviä

kaivannaisjätteitä voivat olla esimerkiksi ottamisalueiden pintamaat, sivukivet, vesiseulonta- ja selkeytysaltaiden hienoainekset, kivituhka ja vastaavat ainekset.

Maa-ainesten ottamisessa syntyvät kaivannaisjätteet ovat yleensä pilaantumattomia joko pysyviä (inerttejä) tai ei pysyviä maaaineksia. Pilaantumaton maa-aines ja pysyvä kaivannaisjäte on määritelty kaivannaisjäteasetuksen (379/2008) 2 §:n 1 momentin 4 ja 5 kohdissa. Mikäli ottamistoiminnassa syntyy pilaantuneita kaivannaisjätteitä, ne yksilöidä ao. kohdassa.

2) Arvioi kaivannaisjätteenkokonaismäärästä

Ilmoitetaan kaivannaisjätelajeittain arvio koko tuotantoaikana syntyvästä kaivannaisjätteen määrästä teoreettisina kiintokuutiometreinä.

3) Kuvaus jätteen hyödyntämisestä ja käsittelystä

Valitaan vaihtoehdoista joko 1, 2 ja/tai 3.

1. Kaivannaisjäte käytetään ottamisalueen suojarakenteisiin, jälkihoitoon ja maisemointiin
2. Kaivannaisjäte kuljetetaan ottamisalueen ulkopuolelle hyödynnettäväksi
3. Kaivannaisjäte varastoidaan alueelle yli 3 vuodeksi. Alueelle perustetaan kaivannaisjätteen jätealue, lomakkeen kohta E.

Tarvittaessa jätteiden hyödyntämistä ja käsittelyä kuvataan tarkemmin oikeanpuoleisessa sarakkeessa.

Ottamistoiminnassa syntyviä kaivannaisjätteitä voidaan hyödyntää ja käsitellä tehokkaasti. Pintamaita, kiviä ja kivennäismaita voidaan usein käyttää jälkihoidossa pintarakenteena sekä täyttöjen tekemiseen. Suuret kivet ja lohkareet voidaan murskata kiviainestuotteiksi. Kannot ja muu puuaines voidaan hakettaa ja viedä poltettavaksi tai käyttää pintarakenteena. Vesiseulonta ja selkeytysaltaiden hienoainekset voidaan käyttää maisemoinnissa ja ympäristönhoidossa.

Mikäli ottamistoiminnassa syntyneitä kaivannaisjätteitä ei voida käyttää hyödyksi ja ne joudutaan varastoimaan ja sijoittamaan ottamisalueelle, jätehuoltosuunnitelman tulee sisältää tiedot kyseisen kaivannaisjätteen käsittelypaikasta eli *kaivannaisjätteen jätealueesta*. Kaivannaisjätteen jätehuoltosuunnitelmassa tarvittavia tietoja kaivannaisjätteen jätealueesta on käsitelty kohdassa 10.

4) Tiedot kaivannaisjätteen ympäristövaikutuksista

Kaivannaisjätteistä ja niiden varastoinnista mahdolliset aiheutuvat ympäristövaikutukset kuvataan tässä, mikäli tietoja ei ole esitetty ottamissuunnitelmassa. Tyypillisiä ympäristövaikutuksia voivat olla esimerkiksi pohjavesi-, pintavesi-, melu- sekä maisemahaitat. Jätealueen ympäristövaikutuksia on tarkasteltu kohdassa 10.

5) Ympäristön pilaantumisen sekä muiden vaikutusten ehkäisemiseksi toteutettavat toimet toiminnan aikana ja sen päätyttyä

Ottamistoiminnan haitallisten vaikutusten ehkäisemiseksi toteutettavat toimet toiminnan aikana ja sen päätyttyä esitetään tässä, mikäli niitä ei ole esitetty ottamissuunnitelmassa. Mikäli tiedot on esitetty ottamissuunnitelmassa laitetaan rasti " Esitetty maa-ainestenottamissuunnitelmassa" –kohtaan.

6) Seuranta ja tarkkailu toiminnan aikana ja sen päätyttyä

Toiminnan seuranta ja tarkkailu kuvataan tässä, mikäli ko.tietoja ei ole esitetty ottamissuunnitelmassa. Mikäli tiedot on esitetty ottamissuunnitelmassa laitetaan rasti " Esitetty maa-ainestenottamissuunnitelmassa" –kohtaan.

7) Toiminnan lopettaminen

Toiminnan lopettaminen kuvataan tässä, mikäli ko.tietoja ei ole esitetty ottamissuunnitelmassa. Mikäli tiedot on esitetty ottamissuunnitelmassa laitetaan rasti " Esitetty maa-ainestenottamissuunnitelmassa" –kohtaan.

3. KAIVANNAISJÄTEALUE

8) Selvitys kaivannaisjätteen jätealueesta

Esitetään tiedot kaivannaisjätteen jätealueesta ja sen ympäristöstä sekä tiedot jätealueen ympäristövaikutuksista ja seurannasta. Lisäksi esitetään tiedot jätealueen käytöstä poistamisesta ja jälkihoidosta sekä niihin liittyvästä tarkkailusta. Tiedot tulee esittää, mikäli niitä ei ole esitetty ottamissuunnitelmassa. Jätealueista esitetään lisäksi *liitekartta 1:2000 - 1:10 000*. Mikäli tiedot on esitetty ottamissuunnitelmassa laitetaan rasti " Esitetty maa-ainestenottamissuunnitelmassa" –kohtaan.

Mikäli maa-ainesten ottamisessa syntyy pilaantumaton tai pysyvää kaivannaisjätettä varastoidaan ja sijoitetaan ottamisalueelle yli kolmeksi vuodeksi, tulee kaivannaisjätehuoltosuunnitelmassa esittää tiedot kyseisestä **kaivannaisjätteen jätealueesta**. Mikäli kaivannaisjäte on muuta kuin pilaantumaton tai pysyvää, niin määräaika kaivannaisjätealueen perustamiselle on 1 vuosi.

4. LISÄTIETOJA ANTAA

Ilmoitetaan yhteyshenkilön nimi ja yhteystiedot, jolta voi tiedustella kaivannaisjättesuunnitelmasta yksityiskohtaisempia tietoja.



Lausunto
30.10.2025

ROIDno-2025-4662

Viite: Lausuntopyyntö 15.10.2025
Asia: ROVANIEMI – Maanotto, Alanokan soranottoalue

Tuomas Kylmäluoma pyytää Lapin maakuntamuseon lausuntoa maa-aineslain (555/1981) mukaisesta maa-aineksen ottosuunnitelmasta Alanokan soranotto-alueelle Rovaniemen kaupungin alueella. Suunnitellun alueen yhteispinta-ala on 3,5 ha jakautuen kolmeen (3) alueeseen, joiden pinta-alat ovat (1,2 ha, 1,3 ha ja 1,0 ha tukitoiminta- ja varastoalueelle. Lupaa haetaan 2,5 ha:n maa-ainesalueelle 40 000 m³-ktd ottomäärälle 10 vuoden ajaksi.

Lapin maakuntamuseo lausuu asiasta Rovaniemen kaupungin alueesta vastaavana museolain (314/2019) mukaisena alueellisena vastuumuseona museolain 7§ 1 momentin 2 kohdan mukaisen kulttuuriympäristötehtävänsä puitteissa.

Otto- tai tukitoiminta-alueilta ei tunneta arkeologisia kohteita. Alueisiin ei tietävästi ole kohdistunut arkeologisia selvityksiä viimeisen 10 vuoden aikana. Otto- ja tukitoiminta-alueilta ei havaita 5p-LiDAR -aineistosta arkeologisesti kiinnostavia anomaliaita. Alueiden arkeologinen potentiaali on Lapin maakuntamuseon näkemyksen mukaan lähinnä marginaalista.

Ottotoimintaa varten parannettavan metsätieyhteyden varrelle jää kiinteä muinaisjäännös 699010620 (Alalampi 1), johon kuuluu kivikautinen asuinpaikkapinta sekä pyyntikuoppia. Kivikautinen asuinpaikka sijaitsee nykyisen tien eteläpuolella ja pyyntikuopat tien sivussa metsässä. Lapin maakuntamuseon arkeologi tarkasti kohteen maanomistajan ja maanottosuunnitelman tehneen insinöörin kanssa 27.10.2025. Tarkastuksen tuloksena Lapin maakuntamuseo toteaa, että sen näkemyksen mukaan luvan myöntämiselle ei ole muinaismuistolain (295/1963) mukaista estettä sillä edellytyksellä, että parannettava tie ei



LAPIN MAAKUNTAMUSEO
THE REGIONAL MUSEUM OF LAPLAND

parannuksen yhteydessä levene nykyisestä leveydestään. Pyyntikuopat tulisi myös merkitä maastoon ennen tien parantamistoimien aloittamista.

Rovaniemi 30.10.2025

Jari-Matti Kuusela
Arkeologi, FT, dos.

Jakelu: Tuomas Kylmäluoma
Lapin ELY-keskus
Museovirasto

LAUSUNTO

Maa-aineksen ottamisalue

Suunnitellulla alueella laiduntaa poroja, mikä tulee ottaa huomioon. Narkaus paliskunta edellyttää, että suunnitellusta toiminnasta ei saa aiheutua haittaa poronhoidolle. Toimijan tulee suojata alue niin, ettei siitä aiheudu vaaraa alueella mahdollisesti liikkuville ihmisille, poroille tai muille eläimille. Narkaus paliskunta huomauttaa, että paliskunta ei ole korvausvelvollinen porojen mahdollisesti aiheuttamista vahingoista alueella.

Narkaus paliskunta

Antero Petäjäjärvi

poroisäntä

Muistutus maa-ainesten ottolupahakemuksesta

Rovaniemen kaupungin ympäristölautakunnalle

Asia: Muistutus maa-ainesten ottolupahakemuksesta

Hakija: Konepalvelu Kylmäluoma Oy

Otopaikka: Alanokat sora-alue, tila RN:o 698-402-53-29

Suunniteltu ottomäärä: 40 000 m³ / 10 vuotta

Muistuttaja:

Nimi: Tapio Pukema

1. Johdanto

Esitän tällä muistutuksella vastustukseni *Konepalvelu Kylmäluoma Oy:n* maa-ainesten ottolupahakemukselle Alanokassa. Hakemuksessa on useita merkittäviä puutteita, jotka estävät luvan myöntämisen esitetyssä muodossa. Toiminnasta aiheutuu huomattavia riskejä pohjavedelle, luonnolle, lähteille, muinaismuistokohteille, asutukselle ja liikenteelle.

2. Pohjavesiriskit ja ympäristöluvan tarve

Alanokat sijaitsee vedenhankintaa varten tärkeän **Kampsavaaran 1-luokan pohjavesialueen** alueella ja osa soranottoon käytettävästä tilasta kuuluu kyseiseen pohjavesialueeseen. Kyseessä on korkein mahdollinen suojeluluokka, jonka tarkoituksena on turvata nykyinen ja tuleva talousveden saanti.

Hakemuksessa esitetty turvamarginaali pohjaveden pinnan ja alimman ottotason välillä on **vain 2,5 metriä**, mikä on maa-aineslain ja ympäristönsuojelulain näkökulmasta poikkeuksellisen pieni ja riskialtis. Hakemuksessa todetaan:

"Alin ottamistaso 133,00... Pohjaveden pinnan ylin taso 130,50."

Maaperä on hyvin vettä läpäisevää hiekkaa ja soraa, mikä tekee pohjavedestä erityisen haavoittuvan. Soranotto näin lähellä pohjaveden pintaa lisää merkittävästi riskiä:

- pohjaveden likaantumislle
- pohjaveden pinnan muutoksille
- veden virtausreittien häiriintymislle
- lähteiden ja pienvesien kuivumislle
- polttoaine- ja öljyvuotojen päätymlle suoraan pohjaveteen

Ympäristönsuojelulain (YSL 527/2014) mukaan ympäristölupa vaaditaan, jos toiminnasta voi aiheutua **pohjaveden pilaantumisen vaaraa**. Korkein hallinto-oikeus on useissa ratkaisuisissa katsonut, että soranotto vedenhankintaa varten tärkeällä pohjavesialueella tai sen välittömässä läheisyydessä **edellyttää ympäristölupaa**, erityisesti silloin kun:

- pohjaveden suojakerros on ohut
- alueella käytetään polttoaineita ja öljyjä
- murskausta tehdään
- pohjavesiselvitykset ovat puutteellisia

Kaikki nämä ehdot täyttyvät Alanokassa.

Vaadin, että ympäristölupa on haettava ennen maa-ainesluvan käsittelyä.

3. Metsälain mukainen suojelukohde ja lähde 300 metrin päässä

Noin **300 metrin etäisyydellä** suunnitellusta ottoalueesta sijaitsee metsälain (1093/1996) 10 §:n mukainen **erityisen tärkeä elinympäristö**, jossa on luonnontilainen lähde. Lähteet ja niiden välittömät lähiympäristöt ovat metsälain suojelemissa kohteita, joiden ominaispiirteitä ei saa vaarantaa.

Soranotto voi vaikuttaa lähteen toimintaan seuraavilla tavoilla:

- pohjaveden virtausreittien muuttuminen
- pohjaveden pinnan lasku
- veden laadun heikkeneminen
- lähteen kuivuminen tai virtaaman väheneminen

Hakemuksessa ei ole esitetty **mitään selvitystä** siitä, miten ottotoiminta vaikuttaa lähteeseen tai sen hydrologiaan. Tämä on merkittävä puute, sillä lähteet ovat **äärimmäisen herkkiä** pohjaveden pinnan muutoksille.

Vaadin, että lähteen hydrologiset vaikutukset selvitetään ennen luvan käsittelyä.

4. Vaikutukset muihin läheisiin erityisiin alueisiin

Hakemuksessa ei ole arvioitu vaikutuksia läheisiin alueisiin, kuten:

- Kampsajoki (0,3 km)
- Natura alue (Kalkkimaan lehdot) (5 km)
- Natura alue Katiskon lehdot (2 km)
- Kampsajärvi (lintuvesien suojeluohjelma) (0,4 km)

Hakemuksessa mainitaan yllä olevista luontokohteista ainoastaan 5 km etäisyydellä oleva Kalkkimaan lehdot. Lähellä sijaitsevista Katiskon lehdosta ei ole hakemuksessa mainintaa.

Hakemuksen toteamus, "ottamistoiminta muuttaa ympäristöä vain ottamisalueella", on ylimalkainen ja selvästi riittämätön toteamus.

Vaadin vaikutusten asiallista arviointia ennen luvan käsittelyä.

5. Uhanalaiset ja silmälläpidettävät lajit alueella

Alueelta on havaittu useita lajeja, joita hakemuksessa ei ole huomioitu lainkaan:

- **Sudenkäätä** – vanhojen metsien indikaattori
- **Jokileinikki** – Lapissa alueellisesti uhanalainen
- **Ahokissankäpä** – silmälläpidettävä (NT)

Alanokkien alueella on niin ikään havaittu useita uhanalaiseksi määriteltyjä tai vaarantuneita lintulajeja (laji.fi).

Hakemuksessa ei ole luontoselvitystä, vaikka maa-aineslain mukaan lupaa ei saa myöntää, jos toiminta turmelee luonnon monimuotoisuutta tai erikoisia luonnonesiintymiä.

Vaadin kattavaa luontoselvitystä ennen luvan käsittelyä.

6. Murskaustoiminnan melu ja toiminta-aika

Hakemuksessa esitetään murskausta **ympäri vuorokauden (24/7)**, vaikka lähin vapaa-ajanasutus on vain 600 m päässä.

Hakemuksessa ei ole:

- meluselvitystä
- melumallinnusta
- arvioita yöaikaisista vaikutuksista

Vaadin, että murskaus rajataan päiväaikaan ja meluselvitys laaditaan.

7. Liikennevaikutusten puutteellinen arviointi

Hankkeen aikainen liikenne käyttää osittain Mustonojan yksityistietä.

Hakemuksessa ei ole esitetty:

- liikennemääräarviota
- tien kantavuusselvitystä
- pölyntorjuntasuunnitelmaa
- vaikutuksia yksityistiehen
- yksityistien kunnossapidon suunnitelmaa

Vaadin selvitystä tien kantavuudesta, kunnossapidosta maanajon yhteydessä ja tienpitäjän suostumusta.

8. Muinaismuistokohteet

Tilalla sijaitsee kaksi muinaismuistolain mukaista kohdetta (Alalampi 1 ja Alalampi 3). Hakemuksessa ei ole Museoviraston lausuntoa eikä suojaetäisyyksiä.

Vaadin Museoviraston lausuntoa ennen luvan myöntämistä.

9. Jälkihoitosuunnitelman puutteet ja vakuuden riittämättömyys

Esitetty vakuus (9000 €) on selvästi riittämätön 2,5 hehtaarin alueen maisemointiin. Jälkihoitosuunnitelma on luonteeltaan myös yleisluontoinen eikä sisällä konkreettisia tähän hankkeeseen ja alueeseen liittyviä toimenpiteitä.

10. Yhteenveto

Edellä esitettyjen puutteiden ja riskien perusteella **vaadin, että lupaa ei myönnetä esitettyssä muodossa.**

Mikäli lupa kuitenkin myönnetään, siihen tulee sisällyttää:

- ympäristöluvan hakeminen
- pohjavesiselvitykset ja suurempi turvamarginaali
- läheisen metsälakikohteen lähteen hydrologinen selvitys
- luontoselvitys
- meluselvitys ja toiminta-aikojen rajoittaminen
- vaikutukset läheisiin luontokohteisiin
- liikenneselvitys
- Museoviraston lausunto
- riittävä vakuus ja yksityiskohtainen jälkihoitosuunnitelma

Lisäksi luvanhakija hakee oikeutta aloittaa toiminta ennen lupapäätöksen lainvoimaisuutta, perusteluna talvihiekoitushiekan tarve. Ottaen huomioon tässä muistutuksessa esitetyt riskit, sekä hakemuksen ajankohta huhtikuussa, ei toimintaa tule aloittaa ennen päätöksen lainvoimaisuutta.

Paikka ja päiväys

Rovaniemellä 5.4.2026

Allekirjoitus

Tapio Pukema

Soranottolupahakemus / Alanokan sora-alue

Vastine annetusta muistutuksesta

Vastineena annettuun muistutukseen esitämme seuraavaa:

Pohjavesiriskit ja ympäristöluvan tarve:

- Lupahakemuksen mukainen soranottoalue ei sijaitse pohjavesialueella, vaan Kampsavaaran pohjavesialueen pohjoisrajasta n. 700 metrin etäisyydellä pohjoiseen.
 - Pohjavesialueiden ulkopuolella suojakerroksen paksuus on vähintään 1-2 metriä. (Valtioneuvoston julkaisu: Maa-ainesopas)
 - Ympäristölupatarve kiinteälle tai siirrettävälle murskaamolle on haettava, kun toiminta-aika on vähintään 50 päivää (Valtioneuvoston julkaisu: Maa-ainesopas). Alanokilla murskaustoiminta on tilapäistä ja lyhytaikaista.
 - Polttoaineiden käsittely kohteessa tapahtuu erillisellä varastoalueella ei ottoalueilla. Varastoalueilla polttoaineiden jakelupisteet suojataan asianmukaisesti viranomaisten vaatimalla tavalla.
- **Hakija pitää vaatimusta ympäristöluvasta kohtuuttomana huomioiden toiminnan laatu ja laajuus.**
- **Hakija pitää väitettä pohjaveden pilaamisriskistä liioiteltuna.**

Metsälain mukainen suojelukohde ja lähde 300 metrin päässä:

- Muistuttajan mukaan lähteet ovat erityisen herkkiä pohjaveden muutoksille. Alanokan sora-alueella ottamistoiminta ei ulotu pohjavesipintaan ja pohjavedenpinnan alentamistarvetta tai virtauksien muuttamistarpeita ei ole.
 - Alueen kuivatusvedet johdetaan pintavaluntana ottoalueiden pohjoispuoliselle suolle, jolloin mahdollinen ravinnekuormitus jää ko. suoalueelle.
- **Ottamistoiminta ei vaikuta pohjaveden määrään eikä virtaamissuuntiin, josta johtuen hakija ei näe ottamistoiminnan vaarantavan lähteen luonnontilaisuutta.**
- **Soranottoalueiden kuivatusvedet johdetaan pintavaluntana turvepohjaiselle suoalueelle, jolloin lähteeseen ei pääse pintavesiä ko. alueilta, vaan suodattuvat normaalin valunnan mukaisesti maastoon.**

Vaikutukset muihin läheisiin erityisiin alueisiin:

- Ottamistoiminnan seurauksena ei Kampsajokeen kulkeutuvat vesimäärät tai niiden laatu muutu luonnontilaisesta.
- Murskaustoiminnasta syntyvä vähäinen pöly ei vaaranna Kampsajoen luonnontilaa.
- Toiminta ei vaikuta läheisiin suojelualueisiin.

- **Hakijan mielestä vaatimus laajemmasta vaikutusten arvioinnista lähialueen luontoon ja ympäristöön on toiminnan laatu ja laajuus huomioiden kohtuuton.**

Uhanalaiset ja silmälläpidettävät lajit alueella.

- Sudenkääpäesiintymiä ei havaittu kesällä 2025 tehdyillä maastokäynneillä.
- Suomen lajitietokeskuksen ylläpitämässä havaintokartassa lähimmät havainnot Sudenkääpäesiintymistä ovat noin 20 km päässä lännessä ja luoteessa.
- Jokileinikkiesiintymiä ei ole soranottoalueella eikä toiminnasta aiheudu alueen ulkopuolelle vähäistä suurempaa kuivatusvesien valuntaa tai uhkaa mahdollisille kasvustoille.
- Ahokissankäpälän havaintoja on huomattavan paljon Suomen lajitietokeskuksen havaintokartassa ja sivuston mukaan vähentymistä on tapahtunut lähinnä eteläisessä Suomessa. Ahokissankäpälän tyyppillinen elinympäristö ovat erilaiset paahderinteet ja kuivat kankaat. Soranottoalueen ympäristö on pääosin nuorta kasvatusmetsää eikä erityisen otollista elinympäristöä Ahokissankäpälälle. Maastokäynneillä ei ole havaittu Ahokissankäpälesiintymiä.

Murskaustoiminnan melu ja toimintaika:

- Suunnitelmassa selostettu ”Ottamisalueen toiminta-aikoja säädetään urakoitsijan aikataulujen mukaan” ei tarkoita ympärivuorokautista murskaustoimintaa vaan sesonkiluonteista murskaustoimintaa.
 - Lyhytkestoisesta murskaustoiminnasta tehdään tarvittaessa meluilmoitus Rovaniemen kaupungin ympäristönsuojeluviranomaiselle ennen toiminnan aloittamista.
- **Hakijan mielestä vaatimus meluselvityksestä, melumallinnuksesta ja vaikutusarvioinnista on toiminnan laajuus ja laatu huomioiden kohtuuton.**

Liikennevaikutusten puutteellinen arviointi:

- **Hakijan mielestä vaatimukset liikenneselvityksestä ja sen laajuudesta ovat toiminnan laatu ja laajuus huomioiden kohtuuttomia.**
- **Osakkaan tienkäytölle ei ole yleensä asetettu erillistä luvantarvetta vaan tiekunta on omilla päätöksillään muuttanut tieyksikkölaskelmaa, mikäli osakkaan tienkäyttö muuttuu merkittäväällä tavalla tai rajoittanut tienkäyttöä esimerkiksi kantavuuspuutteiden vuoksi.**
- **Vaatimukset muista ko. kohdan toimenpiteistä ovat hakijan mielestä kohtuuttomia.**

Muinaismuistokohteet:

- **Kohteessa on tehty maastokäynti yhdessä museoviraston kanssa kesällä 2025. Lausunnon mukaan ottamistoiminta ei vaaranna alueen muinaismuistoja.**

Jälkihoitosuunnitelman puutteet ja vakuuden riittämättömyys:

- **Hakijan mielestä jälkihoitosuunnitelma on riittävä alueen saattamiseksi vastaavanlaiseksi talousmetsäksi eivätkä hakijan mielestä erilliset istutussuunnitelmat tai pintamaiden levittämishjeet tuo jälkihoitotöille minkäänlaista lisäarvoa.**
- **Vakuuden määrä on hakijan mielestä riittävä pintamailla tehtävän maastonmuotoilun ja luontaisen metsittymisen tekemiseksi.**

Rovaniemellä 10.4.2026

Tuomas Kylmäluoma